

ASSEMBLÉE GÉNÉRALE

 CENTRE
SOCIAL
Solaure -
la Jomayère

Vendredi 24 Mai 2024

Les rapports Année 2023

*Le rapport moral
Le rapport d'activités
Le rapport financier*




MINISTÈRE
DE L'ÉDUCATION
NATIONALE,
DE LA JEUNESSE
ET DES SPORTS

*Liberté
Égalité
Fraternité*

Saint-Étienne
Ville créative design

Loire
LE DÉPARTEMENT

25 rue Ambroise Paré
42100 Saint-Étienne
04.77.57.10.54

contact@cssolaurejomayere.fr
cssolaurejomayere.fr

Lundi - Mercredi - Vendredi
8h30 - 12h00 / 13h30 - 18h00
Mardi & Jeudi 14h00 - 18h00

Le mot de la Présidente

Déjà une nouvelle année qui s'est écoulée et nous nous retrouvons, adhérentes et adhérents du centre social de Solaure La Jomayère, pour notre Assemblée Générale. Ce rapport moral, le rapport d'activités rédigé par les salariés et le rapport financier élaboré par la trésorière et le directeur sont les traces de ce qui a été vécu au centre au cours de l'année 2023. Et comme très souvent, nous pouvons dire que les projets ont été nombreux, les activités ont fait le plein de participants.tes pour toutes les tranches d'âges, des enfants aux séniors. De nombreux changements sont survenus en 2023 : certains très visibles comme notre déménagement et le commencement des travaux de notre futur centre ; d'autres plus discrets mais tout aussi importants comme le renouvellement de notre agrément Centre Social par la CAF de Saint-Etienne.

Depuis juillet, nous avons quitté nos anciens locaux pour laisser la place aux démolitions des immeubles de la rue Masaryk. Le centre poursuit son activité dans ses locaux provisoires en face du terminus du tram pour tout ce qui concerne l'accueil, l'administration et quelques activités. Le secteur Enfants (accueil du mercredi et des vacances, LAEP...) a investi une partie de l'école maternelle de Solaure. La Ville de Saint-Etienne a réalisé des aménagements sur ces deux pôles afin qu'ils répondent aux normes de sécurité pour l'accueil des publics mais aussi pour qu'ils soient agréables et chaleureux pour chaque adhérent qui en franchit le seuil.

Après la phase de démolition, les travaux sont maintenant engagés dans les anciens locaux du centre social et la nouvelle construction commence à sortir de terre. Bien entendu, salariés comme adhérents, nous avons hâte de pouvoir investir ce nouveau lieu pour que les services et activités puissent se développer et être proposés dans des conditions optimales.

Parallèlement à ces gros travaux, des équipes de salariés, de bénévoles et d'adhérents ont déjà commencé à travailler sur l'aménagement intérieur.

Nous tenons à adresser nos plus vifs remerciements à la Ville de Saint-Etienne qui est le principal financeur de ce projet, merci pour la confiance qu'ils nous témoignent en nous permettant de voir l'avenir « en grand ». C'est un bel investissement pour les populations des quartiers de Solaure, de La Jomayère et du Guizay.

Un autre point très important de l'année 2023 a été le renouvellement de notre agrément Centre Social pour une durée de quatre ans, par la CAF de Saint-Etienne. Ce travail, moins visible que la construction d'un nouveau centre, est pourtant tout aussi important.

En effet, tous les quatre ans, les salariés et les bénévoles du centre doivent évaluer le travail accompli et poser les objectifs pour les années à venir. Pour que les projets futurs correspondent aux besoins des habitants, une enquête de territoire a été réalisée en lien avec nos partenaires.

RAPPORT MORAL

Assemblée Générale 24-05-2024

Durant les 4 années à venir, l'équipe de salariés accompagnés de bénévoles, va chercher à aller toujours plus loin dans les propositions et les initiatives en direction des habitants: enfants, jeunes, familles, seniors...

Cinq axes de travail prioritaires ont été définis :

Axe petite enfance et enfance : contribuer à l'épanouissement, à l'autonomie et à la socialisation des enfants

Axe jeunesse : favoriser le lien social et l'implication des jeunes

Axe familles : accompagner les familles dans leurs missions éducatives, renforcer la fonction parentale et citoyenne

Axe seniors : lutter contre l'isolement des personnes âgées et développer des actions intergénérationnelles

Axe numérique : accompagner les publics aux usages du numérique

Les objectifs généraux de la structure ont été réaffirmés :

Travailler en partenariat et soutenir la vie associative

Lutter contre les inégalités

Favoriser l'autonomie et le pouvoir d'agir

Contribuer au bien vivre ensemble

Informers, sensibiliser les habitants au monde qui les entoure

Toute l'équipe de salariés ainsi que des administrateurs ont soutenu ce nouveau Projet Social devant l'ensemble de nos financeurs: la CAF, la Ville de Saint-Etienne et le Département. L'agrément Centre Social nous a été accordé pour quatre ans. C'est une reconnaissance de tout le travail déjà accompli et la confirmation que le Centre Social va continuer de jouer un rôle spécifique sur le territoire.

Au niveau de la gestion du personnel, plusieurs changements sont intervenus au cours de l'année 2023.

Depuis 2022, le centre social a reçu la labélisation EPN (Espace de Pratiques Numériques), délivrée et financée par la Ville de Saint-Etienne. Léo Bourelier a été recruté, en contrat d'apprentissage, comme animateur numérique : il est chargé de mettre en place les actions et les animations visant à initier les publics aux outils et services liés au numérique.

De plus, Asma Lalami, secrétaire chargée de l'accueil, a vu son temps de travail augmenté (35 heures à ce jour) afin de proposer un service spécifique d'accompagnement pour toutes les démarches d'e-administration, une fois par semaine, sur rendez-vous.

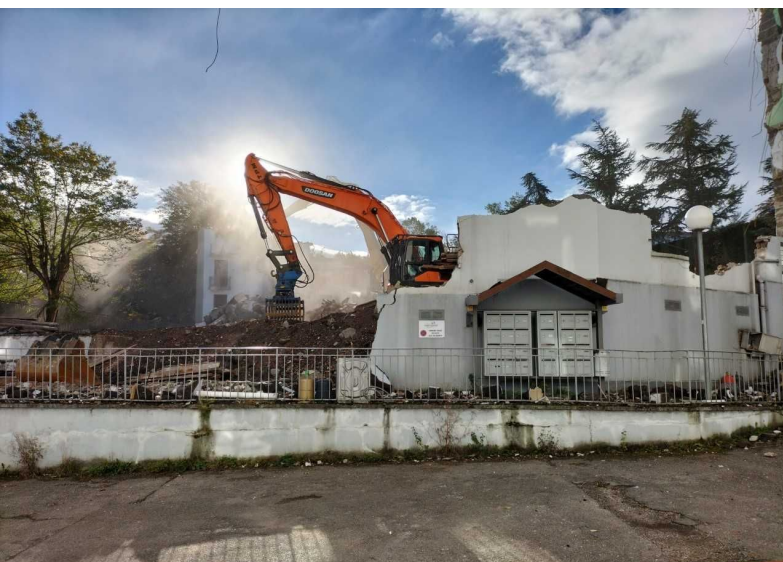
Pour ce qui concerne l'entretien quotidien de nos locaux, nous faisons appel aujourd'hui à une société de services suite aux départs de nos agents d'entretien.

Enfin, la responsable du secteur Enfants, Suzy Peyrouset et le responsable du secteur Jeunesse, Soiyadi Aboudou ont quitté la structure. Nous venons de recruter Abdelilah Ziani qui prend la responsabilité du secteur Enfants et nous sommes en recherche d'un.e animateur.trice pour le secteur Ados.



RAPPORT MORAL

Assemblée Générale 24-05-2024



Au niveau de nos partenaires, nous avons signé une convention avec l'association AIPAS (Association Interprofessionnelle de Soins et de Prévention des Abus Sexuels) qui engage le centre social dans une vigilance accrue de lutte contre les abus sexuels. Une des étapes de ce partenariat sera la proposition de formations pour les salariés et les bénévoles du centre.

En lien avec de nombreux partenaires et avec le Relais Emploi qui se tient les jeudis et vendredis après-midi, le centre social organise plusieurs fois par an des Forums pour l'emploi en direction des 16-30 ans. Ces temps proposent de découvrir et de rencontrer les entreprises qui recrutent, de booster son CV et de postuler directement aux offres d'emploi.

« Le Centre Social de Solaure-La Jomayère est un lieu d'accueil pour favoriser la rencontre, promouvoir la vie sociale et la participation des habitants. C'est un lieu d'échanges et de citoyenneté, d'information, d'animation, de projets et d'initiatives portés par des valeurs de Solidarité, de Respect et du Vivre Ensemble C'est une association gérée par une équipe de bénévoles et de salariés professionnels, ouverte à l'ensemble des habitants. » (Extrait de notre projet social 2024/2027)

Comme nous l'avons réaffirmé dans notre projet social, le centre social n'est rien sans les salariés, les intervenants, les partenaires et tous les financeurs à qui nous adressons tous nos remerciements. Mais le centre social n'est rien non plus sans vous tous, adhérentes et adhérents de notre association. C'est pourquoi nous comptons sur vous pour venir partager vos idées, vos envies, vos suggestions au cours de notre Assemblée Générale.

Odile Girin.
Présidente

RAPPORT D'ACTIVITÉS

Assemblée Générale 24-05-2024

Point de vue & sténopés



Un groupe d'habitants se réunit autour du projet «*Point de vue... sur le quartier*».

En effet, le quartier de Solaure entame sa mutation avec une transformation urbaine. Un des objectifs de cette action est de porter un regard et laisser une trace de ces changements.

Les vendredis après-midi, le centre social a proposé un espace où chaque participant peut aiguïser son regard sensible sur trois lieux repérés par le groupe : Rue Mazaryk, Place Paul-Louis Courier, école maternelle de Solaure.

Ces rencontres ont permis de favoriser les échanges et de développer les capacités artistiques de chacun. Nous avons exploré les techniques à base d'encre, de peinture, de fusain... et des techniques de photos avec des appareils à sténopé (ancêtre de l'appareil photo) que nous avons fabriqués.



Mémoire de quartier

Cette année, Solaure a commencé sa métamorphose. Des projets vont modifier complètement son apparence.

Un groupe d'habitants du quartier, anciens et nouveaux, s'est réuni et a échangé pour rappeler cette mémoire stéphanoise. L'idée de création d'une exposition mobile a vu le jour.

L'exposition est en cours de réalisation et rassemblera près d'une douzaine de panneaux. Le projet se poursuit sur l'année 2024 pour aboutir au vernissage le jour de l'inauguration des nouveaux locaux du centre social.



Assemblée Générale 24-05-2024

Les accueils de loisirs : enfants de 3 à 11 ans.

Le secteur enfance propose des accueils de loisirs les mercredis et durant les vacances scolaires et aussi des accueils périscolaires qui s'adressent aux enfants âgés de 3 à 11 ans.

Nous avons observé une hausse des demandes sur les accueils périscolaires et notamment sur l'école de la Jomayère.

Sur les accueils loisirs, nos fréquentations sont stables sur les vacances et une légère baisse sur l'été.

Sur l'ensemble de l'année nous notons de bonnes fréquentations avec **un total pour 2023 de 69 337 heures** (+2 % par rapport en 2022).

Été 2023 : du 11 juillet au 11 août 2023

Pour l'année 2023, nous avons ouvert les deux premières semaines d'août, avec une fréquentation quasi similaire au mois de juillet.

Radio Banane

Le Collectif « *La Méandre* » était en pleine création du spectacle pour enfants « Radio Banane » et a souhaité terminer sa création avec le centre social. C'est donc avec une grande joie que nous avons accepté !

La résidence s'est déroulée en deux temps :

Une semaine a eu lieu pendant les vacances scolaires avec les enfants et les ados du centre social pour découvrir le spectacle et suivre des ateliers d'expérimentations à la pratique de la radio. Une diffusion improbable a été faite **en direct sur les ondes de Radio-Dio** et en streaming sur le site de la Méandre... Cette expérience a déjà suscité des vocations.

La deuxième semaine a été travaillée avec l'école élémentaire de Solaure. Les élèves ont pu voir le spectacle et apporter leurs commentaires dans le processus de création.

C'est une expérience riche et il y en aura sûrement d'autres dans le futur !

L'enfance



RAPPORT D'ACTIVITÉS

Assemblée Générale 24-05-2024

Le Secteur Jeunes propose des loisirs les mercredis après-midi et durant les vacances scolaires.

L'accompagnement scolaire :

L'aide aux devoirs en direction des collégiens a eu lieu deux fois par semaine (lundi, mardi) avec l'aide de sept bénévoles. Des séances ont également été organisées -en fonction des demandes- pendant les vacances scolaires les mardis matin. Le centre social a touché près d'une quarantaine de jeunes inscrits par le biais de l'accompagnement scolaire.

Promeneur du Net Jeunesse : Tout comme le PDN Familles, l'animateur assure une présence sur les réseaux sociaux (Facebook et Snapchat).

Les soirées jeux :

Vivre des temps conviviaux en famille par l'intermédiaire du jeu: le centre social propose des soirées jeux tous publics avec nos partenaires: la Taverne du Gobelin Farci, les Forges de l'Outremonde...

Permanences emploi 16-25 ans :

En partenariat avec la Mission Locale de St-Etienne et l'Anef Prévention, le Centre Social de Solaure- La Jomayère poursuit les permanences emploi en direction des jeunes de 16 à 25 ans. Chaque jeudi de 15h à 17h, les jeunes ont la possibilité d'exprimer leur recherche en lien avec leur situation.

Deux fois/an nous organisons les Forums Emploi 16-30 ans avec l'ensemble de nos partenaires.

Secteur jeunes



FORUM EMPLOI

16-30 ans

JEUDI 26 OCTOBRE
la Maison des Associations
de 17h à 20h 18 rue Bossuet (Solaure)

Les offres d'emploi du moment

Viens booster ton CV!

Viens avec ton CV au format numérique et postules en direct!



Assemblée Générale 24-05-2024

Séniors

Des cycles multimédia gratuits !

Chaque vendredi des cycles gratuits pour apprendre à naviguer, utiliser les applications, les tablettes numériques ...

Animations jeux et coinche :

Chaque lundi et jeudi de 13h30 à 17h, le Centre social de Solaure- La Jomayère propose des après-midi jeux et coinche ainsi que deux repas à destination des séniors (avec le repas de Noël).

Animations Chaises Conviviales

Tout l'été, le Centre Social a proposé des animations avec les Chaises Conviviales (les mercredis), des animations avec les tablettes numériques et des jeux au Square Thuasne.

En fonction des demandes, le programme Séniors Escapades...



Mouvements & sensations



En 2023, avec un accompagnement financier du fond parentalité (CAF), nous avons proposé le projet « **Mouvements et sensations** ». Les objectifs de ce projet transversal étaient :

de se reconnecter à ses sensations, trouver et/ou retrouver une fluidité et une liberté de mouvements dans le but de développer la confiance en soi et gagner en assurance ; cheminer pour explorer la liberté et le plaisir de la danse ; développer la citoyenneté, l'inclusion et la parentalité dans un projet artistique et culturel valorisant la notion de coopération et l'empathie envers les autres ; travailler entre pairs, en groupe intergénérationnel, en famille dans un climat basé sur le respect, la solidarité, l'entraide, la gestion des émotions, le savoir être en groupe en s'appuyant sur la danse comme vecteur de rassemblement !

Avec toutes les péripéties que peuvent apporter ce genre de projet, nous en tirons un bilan très positif qui a abouti à la création d'une chorégraphie commune ! C'était magnifique de danser et de voir danser le groupe.

En transversalité avec les accueils loisirs, jeunes et adultes. Avec la Cie Kabanaco.

Assemblée Générale 24-05-2024



Le projet vélo club est en place sur le quartier et au centre social **en direction de l'enfance avec l'accueil de loisirs. Nous avons aussi proposé une animation draisiennne et vélo smoothie en partenariat avec OCIVÉLO lors de la fête de quartier.**

Cette année un nouveau groupe d'adultes a pu s'initier à la pratique du vélo.

Pour les pratiquants confirmés, une balade de Solaure au Pertuiset aller-retour a été réalisée avec des vélos à assistance électrique dans le but de familiariser les cyclistes à l'utilisation des Vélivert.

Le centre social a pu et su développer l'action à travers tous les secteurs, de l'enfance aux séniors, en proposant des séances d'apprentissage sur chaque période de vacances. Le centre social innove, il a été le premier de la région à proposer un cycle pour les plus de 70 ans. Malheureusement nous n'avons pas pu pérenniser ce groupe.

De plus, le Vélo Club a pu participer à la **journée Écomobilité** organisée par SEM où nous avons animé une mini-conférence.



Animations familles



Le Café des Parents se déroule le vendredi matin de 8h30 à 11h30. Ce sont environ dix femmes qui viennent échanger sur des questions d'éducation, de scolarité ou des questions plus sociétales.

Il est toujours un des socles du secteur Familles. La dynamique est toujours très forte. Le cadre « sécurisé » avec la *confidentialité, l'écoute, la prise de parole, le droit de ne pas parler* permet une atmosphère de confiance dans le groupe.

Le partage y est formidable. La confiance et l'estime de soi ont gagné de nombreuses participantes.

Par ailleurs, les familles participent à la **journée annuelle et départementale sur la parentalité** mise en place par le REAAP 42.

Enfin, le Café des Parents est aussi un lieu où **nous accueillons d'autres professionnels** qui viennent approfondir des questions ou des problématiques relevées en amont avec **L'ANEF prévention, l'éducateur de polyvalence (département de la Loire), SOS Violences conjugales, la Maison des Ados, Jordan Balsa de la ligue de l'enseignement, des étudiants...**

En 2024 :

Développer le Café des Parents dans les trois écoles du territoire, imaginer un café mensuel en soirée pour les parents qui travaillent...

Assemblée Générale 24-05-2024

Animations familles

Les sorties familiales :

Cette année, sept sorties familiales ont eu lieu. Les temps forts ont plutôt été sur la période estivale. C'est un groupe ouvert et chaque année de nouvelles familles y participent. Les sorties sont des moments privilégiés pour apprendre à se connaître. Le fait d'être en dehors du centre social, sans enjeux pour les parents, permet de se rencontrer et de se découvrir plus facilement. Ces sorties sont aussi l'objet de découvertes de nouveaux lieux et surtout de ramener des souvenirs familiaux. Nous constatons cependant que les familles ont plus de mal à participer financièrement.

Les sorties parents :

En parallèle et sur chaque période de vacances, nous proposons toujours les marches entre parents qui ont pour but de créer des parenthèses et permettent de souffler soit dans un environnement sauvage, soit en ville mais toujours dans une formidable ambiance !



Expo numérique

LE NUMÉRIQUE POUR TOUS
Espace de Pratiques Numériques

0-3 ans

Le centre social a été reconnu Espace de Pratiques Numériques avec la spécificité d'être **EPN ressource parentalité et numérique**. Cette reconnaissance est le fruit de plusieurs années de travail en partenariat avec de nombreux acteurs du territoire.

L'année dernière, nous avons pu présenter l'exposition mobile « **La vie avec les écrans** ». Cet outil est mis à disposition et bien repéré par les structures stéphanoises. Il fait l'objet de nombreuses valorisations. Il peut être prêté ou animé par l'animateur numérique ou le référent familles comme par exemple lors des permanences PMI.

En 2023 et suite à un diagnostic partagé dans le cadre des réunions REAAP, nous avons mis en place une équipe de travail avec des représentants d'une crèche, d'un LAEP, d'un CADA, d'une médiathèque, de la Ligue de l'enseignement, de la PMI, de parents...sur un nouvel outil de médiation sous forme d'exposition mobile mais à destination des 0-3 ans. **L'expo devrait être imprimée pour avril 2024.**

En parallèle, nous allons doubler l'impression de ces outils pour pouvoir les diffuser largement à l'échelle de la ville.

NOUS VIVONS DANS UN MONDE CONNECTÉ

07:03
Si mon téléphone fait office de réveil, c'est le premier objet que je touche dans la journée, ça vous arrive aussi ?

07:20
C'est l'heure du petit déjeuner, j'ai reçu des notifications et regarde mon fil d'actualité et vous ?

08:29
C'est l'heure ! Je prépare les enfants et les emmène à l'école... Ma voisine m'a envoyé un message et j'ai reçu un mail de la CAF, est-ce que je regarde les messages tout de suite ?

09:30 - 16:00
La journée passe très vite car elle est si rythmée. J'ai peur que mon bébé s'ennuie pendant que je fais le ménage, les repas, les rendez-vous, que j'appelle mes parents ou mes amis... Alors je mets des applications sur le téléphone ou la table ! Je ne sais pas si je fais bien ? Et vous qu'en pensez-vous ?

16:37
Après l'école et le goûter, les enfants me demandent la télévision, la tablette ou la console. Je sais qu'il va y avoir des crises si je ne le fais pas et qu'il y aura des crises lorsqu'il faudra arrêter ? Et vous, comment faites-vous ?

21:44
Je prends cinq minutes de décompression, je vais faire un petit tour sur Internet et mes cinq minutes se sont transformées en 55 minutes, du coup je n'ai rien pu se remettre et j'ai la sensation d'avoir perdu mon temps ! Est-ce normal ?



RAPPORT D'ACTIVITÉS

Assemblée Générale 24-05-2024

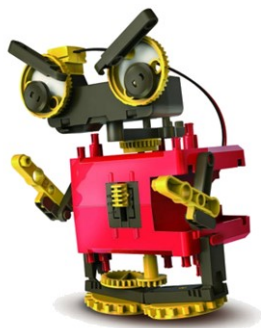
Espace de pratiques numériques



Il propose des ateliers numériques en direction des habitants chaque vendredi matin à travers des cycles gratuits. Ils visent à informer et accompagner les habitants autour d'un thème numérique pendant un temps de pratique, d'échanges, d'informations et de conseils. Ils sont ouverts à toutes les personnes qui souhaitent s'inscrire.

L'EPN est disponible aux heures d'ouverture du centre social.

Il proposera prochainement des cycles en direction des enfants, des jeunes, des familles et aussi des projets en lien avec les écoles.



Le centre social est labellisé EPN Ressource Parentalité par la Ville de Saint-Etienne.

Aux habitants

Accompagnements :

Le Centre Social de Solaure -La Jomayère propose à l'ensemble des habitants des services d'accompagnement :

E-administration et service multimédia :

Comment créer un compte personnel ? Comment effectuer mes démarches administratives en ligne, faire une inscription, demander une attestation, créer une boîte mail, CV, aider aux différents services des sites administratifs : CAF, Pôle Emploi, Améli, Carsat, impôts...

>le mardi après-midi. Gratuit. Sur rendez-vous.

L'écrivain public :

Lecture et aide rédactionnelle aux courriers, demande de renouvellement de carte de séjour, prise de contact et orientation avec les services, permis de conduire et carte grise, déclaration d'impôts, démarches préfecture, logement. **Sur rendez-vous. Gratuit.**

& toujours les cours de socialisation (Alpha et FLE) les lundis et mardis.

Vous êtes parents ?

Des questions sur la scolarité, la santé, les loisirs, les relations familiales...
Une écoute, des conseils
Un accompagnement.
Un professionnel de la vie de famille à votre écoute sur internet !

Connectez-vous Denis-csdesolaurepromeneursdunet

Assemblée Générale 24-05-2024

Vie de quartier

Animations Hors les murs

Depuis plus de trois ans, nous avons mis en place des animations hors les murs afin de créer du lien social à l'échelle des quartiers.

L'équipe se déplace vers les sorties d'écoles pour échanger avec les familles sur les programmes de vacances et/ou sur les différentes actions du centre social. L'animateur numérique et le référent familles sont amenés à rencontrer les parents autour de l'expo mobile « *La vie avec les écrans* » dans les squares, les sorties d'écoles...

Durant l'été, chaque mercredi, l'équipe du centre social propose des animations dans le square Thuasne. Ce sont des temps destinés à tous, de l'enfance aux seniors! Nous proposons des animations jeux de sociétés, livres, numériques, sportives...

Les objectifs sont multiples :

- Aller à la rencontre des publics éloignés du centre social
- Créer une dynamique de quartier par l'intermédiaire d'évènements conviviaux
- Créer des passerelles entre les âges et les personnes
- Communiquer sur la vie du centre social et du quartier

En partenariat avec l'ANEF prévention, les conseillers numériques de la Ville de Saint-Etienne, Ludicsport...



RAPPORT D'ACTIVITÉS

Assemblée Générale 24-05-2024

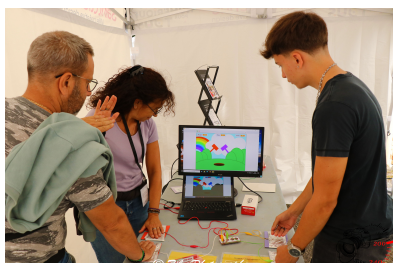
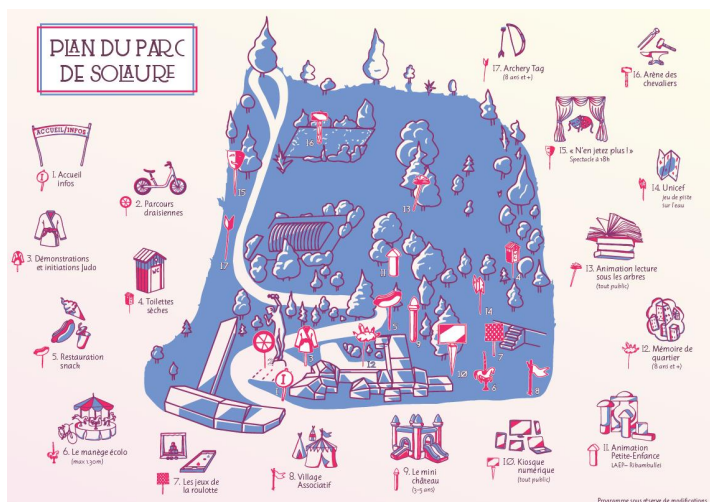
Fête au Parc

Toujours plus de succès pour la Fête au Parc qui ne cesse de se renouveler et avec près de 600 personnes présentes ! Les propositions sont riches et variées en mêlant activités ludiques, sportives, cérébrales, artistiques et culturelles à destination d'un public large. Nous souhaitons proposer des activités de qualité et innover dans un lieu agréable et proche de la nature.

En 2023, nous avons invité toutes les associations des quartiers à venir présenter leurs activités sous la forme d'un village associatif.

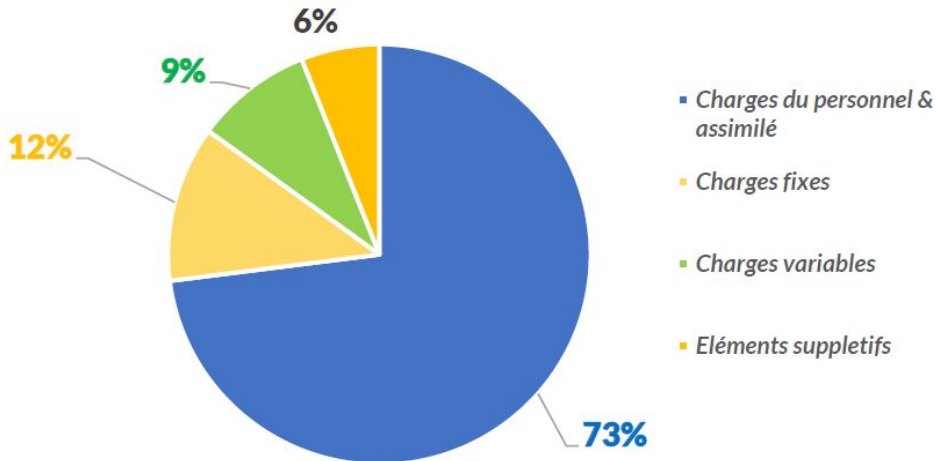
Lors de cette fête, nous avons proposé des ateliers artistiques autour de la photographie avec la réalisation de sténopés. Le groupe Mémoire du quartier était présent afin d'informer les habitants sur la réalisation d'une exposition sur le quartier de Solaure. Nous avons accueilli cette année les Forges de l'Outremonde, un jeu de piste organisé par Unicef et enfin le spectacle de clôture avec « N'en jetez-plus ! »

Rendez-vous le samedi 28 septembre 2024 pour la nouvelle édition !

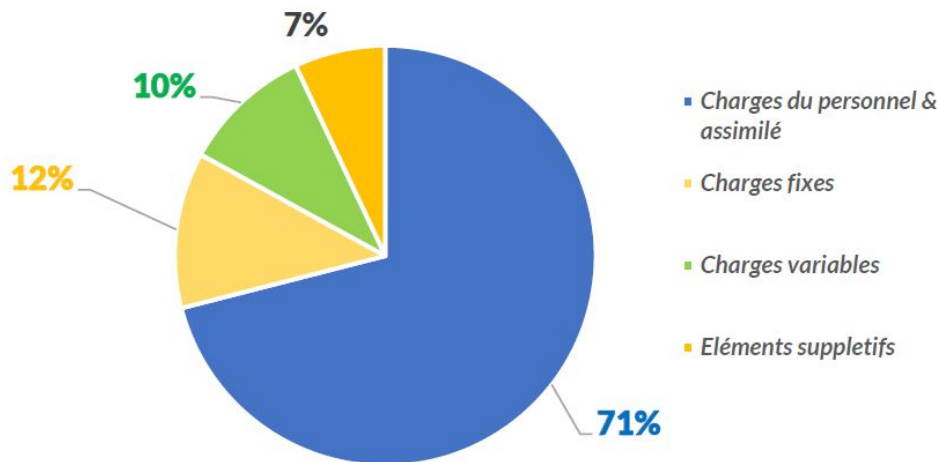


Assemblée Générale 24-05-2024

DETAIL DES CHARGES 2023



DETAIL DES CHARGES 2022



Le centre social termine l'exercice 2023 avec un excédent de 18 287 euros.

Cet excédent correspond à une augmentation des fréquentations sur les accueils périscolaires et concernant les activités adultes. Les dotations aux amortissements restent aussi conséquentes.

Les charges

Le montant total des charges s'élève à **543 395 €**. Les charges du personnel restent la principale dépense du Centre Social (73%) avec une légère augmentation. Notons que les éléments suppletifs (mise à disposition des locaux) s'élèvent à 29 853 €.

Les charges liées à l'activité :

Comme le nom l'indique, ce sont les charges en lien avec l'activité du centre : le transport, la cantine, les sorties...

Les charges variables d'activités sont à l'identique pour 45 452 € en 2023€. Les postes importants sont les repas (avec notre fournisseur *Ethic Table*) pour 11 841 €, le poste des transports avec 10 841 € et le poste des activités (les entrées et les fournitures) qui représente près de 15 416 €. Nous constatons toujours une hausse généralisée des prestations avec l'inflation.

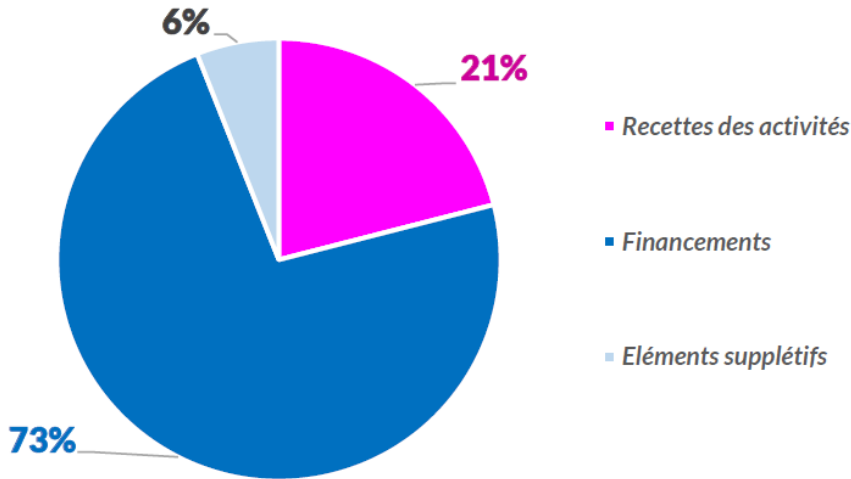
Les charges fixes :

Ce sont les charges comme l'eau, l'électricité, le téléphone, la location, l'entretien et les réparations

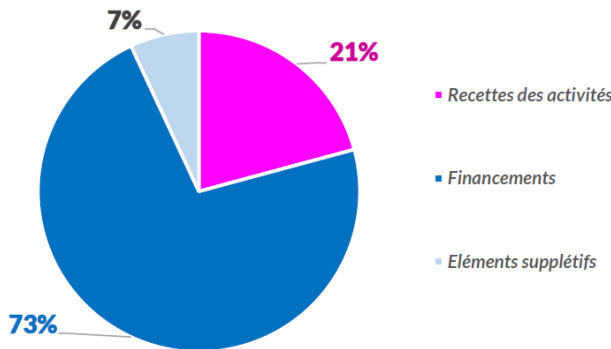
Elles sont constantes et à l'identique de 2022. Notons une dotation aux amortissements de 14 812 € suite aux investissements.

Assemblée Générale 24-05-2024

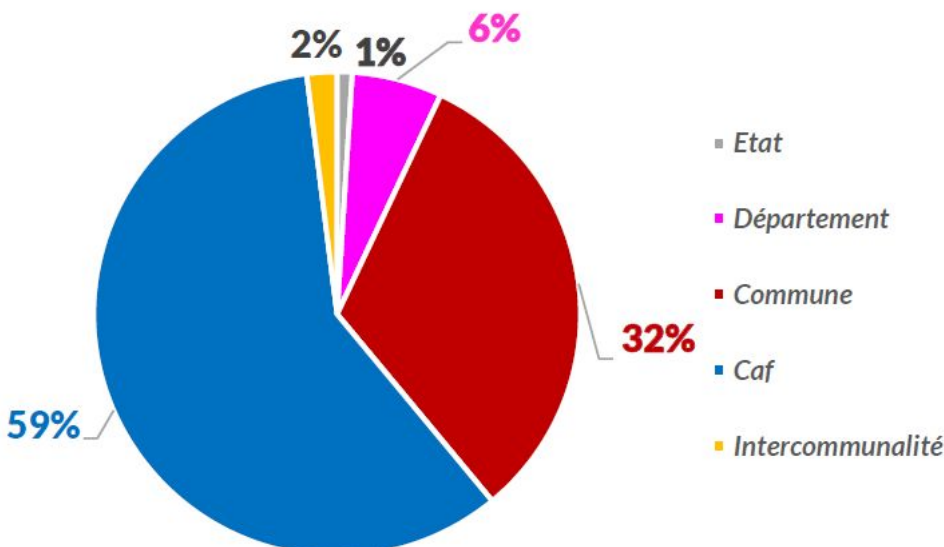
DETAIL DES PRODUITS 2023



DETAIL DES PRODUITS 2022



DETAIL DES SUBVENTIONS 2023



Les produits

Le montant total des produits s'élève à 561 682 €.

La participation des usagers :

Elle représente 21 % du budget et est en augmentation. On note une augmentation concernant les recettes pour les accueils périscolaires, mais aussi sur les activités socioculturelles. Les recettes des activités passent de 93 789 € en 2022 à 100 547 € en 2023.

Les subventions :

Elles représentent 73 % des produits et restent le plus gros poste de recettes. Avec pour cette année 2023, des subventions sur le projet « mémoire du quartier » pour un montant total de 7 000€ (Ville de St-Etienne, Habitat & Métropole, Fond Participation des Habitants, Thusasne, Département).

La CAF de la Loire, avec 59 %, et la ville, avec 32 %, restent les principaux financeurs.

Le Département représente 6 % des subventions. Nous avons obtenu un complément de 5 000€ en 2023 portant à 16 000 € notre PLA.

La trésorerie

La situation du centre reste satisfaisante, ce qui nous a permis d'investir pour la mise en œuvre des projets et d'anticiper pour nos achats futurs concernant les nouveaux locaux du centre social.



KUBE
architecture
urbanisme

Saint-Étienne
Ville créative design



CS CENTRE
SOCIAL
Solaire -
la Jomayère

à tout de suite

sur notre site internet

cssolaurejomayere.fr

Édition Mars 2024
© cssolaurejomayere