

COULISSES DE QUARTIERS

LE JOURNAL D'INFORMATION DE SOLAURE, LA JOMAYÈRE, LA CROIX DE L'ORME & DU GUIZAY

TRIMESTRIEL N° 19 - AUTOMNE/HIVER 2024 - GRATUIT



Séance Cinéma

« *Le Pharaon, le Sauvage et la Princesse* », un film de Michel Ocelot.

3 contes, 3 époques, 3 univers : une épopée de l'Égypte, une légende médiévale de l'Auvergne et une fantaisie du XVIII^e siècle.

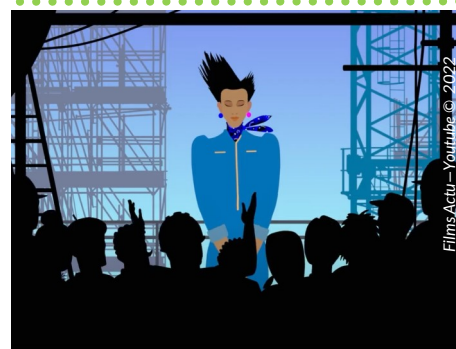
Voyagez dans des costumes ottomans et des palais turcs, pour être emporté par des rêves contrastés, peuplés de dieux splendides, de tyrans révoltants, de justiciers réjouissants, d'amoureux astucieux, de princes et de princesses n'en faisant qu'à

leur tête dans une explosion de couleurs.

Embarquez pour un voyage autour du monde et à travers les âges, aux côtés de Michel Ocelot, le réalisateur des films « Kirikou », « Azur et Asmar » et « Princes et Princesses ».

Un film captivant pour toute la famille, à regarder lors de la séance cinéma organisée par le Centre Social de Solaure-la Jomayère.

La projection se fera à la Maison des Associations de Solaure le vendredi 20 décembre à partir à 17 h 15 !



AU SOMMAIRE

LE FIL ACTUS -P2/P3

VUE SUR SOLAURE-P4/5

COUPS DE CŒUR -P6

CHRONIQUE DU PROMENEUR -P7



PETITS & GRANDS - P3



ATELIER ADULTE - P4

LE FIL ACTUS...

Une médiatrice de la santé se déplace pour vous !

Besoin d'aide concernant votre santé ? Venez profiter d'un temps avec une médiatrice qui pourra vous accompagner.

Une nouvelle permanence santé est désormais disponible au centre social de Solaure.

Une médiatrice de la santé vous propose un temps d'échange et d'accompagnement, sur rendez-vous, pour vous aider dans vos démarches médicales (que veulent dire certains documents et les compléter, vous orienter vers des professionnels de santé...).



Sur rendez-vous, chaque vendredi après-midi de 14 h à 17 h.

SAINT-ÉTIENNE
la métropole

SÉM

MUTUALITÉ FRANÇAISE
AESIO
SANTÉ
SOIGNER, ACCOMPAGNER, INNOVER

anef
Loire
Affilié à la Fédération Anaf
Notre mission, l'entraide

Mission Locale
de Saint Etienne
et couronne stéphanoise

P 2 -LE JOURNAL D'INFORMATION



Emploi Santé

Les permanences du relais emploi continuent !

Quels que soient votre âge et votre profil, le Relais Emploi est là pour vous orienter vers les dispositifs qui pourraient vous accompagner.

Un professionnel de l'emploi vous attend tous les jeudis et vendredis après-midi, au centre social, de 14 h à 17 h, pour répondre à toutes vos questions concernant l'insertion professionnelle.

Ouvert à tous.

Le jeudi de 14h à 17h.

Le vendredi de 14h à 17h sur rendez-vous.

Au Centre Social
(terminus du tram)

Rendez-vous à prendre au :
07.81.81.56.08.

Le projet Job Cast commence !

Un groupe de jeunes âgés de 14 à 25 ans va pouvoir interviewer plusieurs professionnels issus des branches de métiers de leurs choix.



Ils participeront ensuite au mixage et au montage de leurs enregistrements pour créer un podcast.

Il sera diffusé sur les réseaux sociaux et pourra être consulté par tous ceux et celles qui souhaitent avoir des renseignements sur les métiers abordés.

Le projet Job Cast vous intéresse ?

Inscription à faire à l'accueil du centre social.

04.77.57.10.54

ANIMATIONS

Pour petits & grands

CHU de Bellevue © 2024

Depuis bientôt un an, les classes de CE1-CE2 et CE2-CM1 de l'école du Guizay font des échanges avec les personnes âgées résidant au Pavillon Yves Delomier du CHU Bellevue.

Le thème de l'année était autour de l'école : les apprentissages et les récréations d'hier et d'aujourd'hui.

Dans un premier temps, les élèves ont rédigé un questionnaire auquel les résidents ont répondu avec plaisir.

La correspondance fut intéressante, mais ils avaient hâte de se «rencontrer pour de vrai».

Les deux classes ont participé à un après-midi de jeux dans la grande salle de l'hôpital.

Des équipes composées de résidents et d'enfants ont joué à Jack-a-dit, aux fléchettes, aux palets et ont écrit à la plume... Que de bons moments partagés !

Pendant le goûter, Jean, un résident s'est assis par terre avec les enfants :

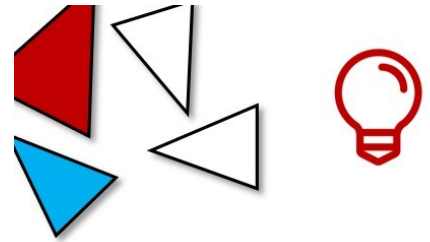
«Ça me fait vraiment plaisir, ils sont formidables ces enfants.»

Les élèves ont ensuite invité les résidents à se revoir à l'école pour faire une dictée à la plume mais aussi pour jouer.

Ainsi, au mois de juin dernier, 11 résidents ont pu se déplacer à l'école, jouer avec des balles, faire des constructions en Kapla, découvrir les assiettes chinoises, la programmation sur tablette... et terminer l'après-midi par un goûter dans la cour. Louis a observé les enfants : « Ça fait plaisir de les voir, ils ne s'arrêtent jamais de parler. » Nicole a rajouté : « Et dire qu'on était tous comme eux. »

Motivés par ces moments partagés, ils vont poursuivre leurs échanges au cours de cette année scolaire.

BON À SAVOIR



Un Conseiller Numérique vous accompagne

Chaque mardi
De 14h à 17h



Démarches en ligne, création de compte personnel...

Au Centre Social de Solaure
Terminus du Tram T1- Solaure.
04 77 57 10 54

Saint-Étienne
Ville créative design



LES BRADERIES

Retrouvez une fois par mois les braderies du Secours Populaire au centre social !

> **Lundis 16/12, 13 janvier et 10 février de 9h à 12h.**



ATELIERS ADULTES

Les ateliers numériques du centre social de Solaure ont repris. Vous pouvez venir découvrir comment fonctionnent les outils numériques du quotidien autour d'animations.

Les séances se déroulent chaque vendredis matin de 9h à 11h30.

Des stages sont aussi organisés pendant les vacances scolaires.

Mails, paramétrages, wifi, Bluetooth, mises à jour, applications... tous les sujets peuvent être abordés et sur tous les supports allant de la tablette aux ordinateurs en passant par les téléphones portables.

Les séances sont ouvertes aux habitants : des débutants aux utilisateurs plus expérimentés, pour constituer à chaque fois un groupe de douze personnes, pour créer un temps convivial d'échanges



ANIMATIONS NUMÉRIQUES

À SOLAURE

Tablettes & conseils

privilegiés en fonction des besoins et des questions de chacun.

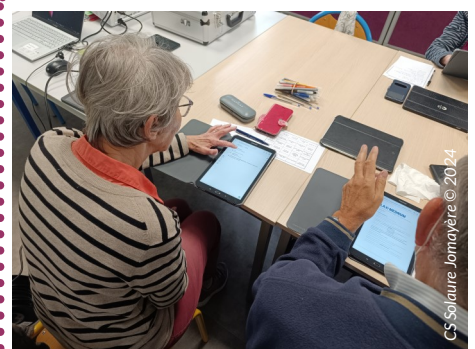
L'INTERVIEW



«L'idée c'est de permettre à tout le monde de pouvoir découvrir les outils numériques et de mieux les maîtriser» raconte Léo Bourlier, l'animateur numérique,

«Tout le monde en est capable. On propose une animation qui permet à chacun d'aller à son rythme, d'être aidé, conseillé, on prend le temps de répondre aux questions de chacun.

C'est normal de ne pas y arriver seul chez soi, mais ici avec l'aide du groupe et à travers des jeux, tout est possible ».



Un espace de jeux, d'écoute, de rencontres, de partage & d'éveil pour les enfants de 0 à 4 ans
Gratuit, anonyme et sans inscription !

A l'Ecole Maternelle de Solaure.

VUE SUR SOLAURE

Depuis l'été 2024, la rue Ambroise-Paré est en travaux.

Une nouvelle piste cyclable est en construction, reliant le carrefour de la Croix-de-l'Orme et la place Paul-Louis-Courier.

Ce chantier, initié par le plan vélo de Saint-Étienne Métropole, représente 690 000 € investis pour « tripler le nombre de déplacements à vélo d'ici 2030. Et ainsi encourager la pratique du vélo,



En route !

bonne à la fois pour la santé et la planète... » selon la métropole.

La piste sera à double sens et limitée à 30km/h devant l'école de Solaure et le Centre Social de Solaure - la Jomayère. A l'occasion des travaux, les enrobés de la route sont re-

pris et des bordures sont installées pour séparer la piste cyclable de la route.

La dernière phase de ce chantier a débuté en septembre et se poursuivra jusqu'à la fin d'année. Des plantations sont également prévues sur cet axe.



Durant la première semaine des vacances de la Toussaint, des animations vélos ont été proposées au public du centre social de Solaure.

Au centre de loisirs, tous les groupes ont pu participer.

De la petite enfance sur les draisennes jusqu'aux adolescents sur les vélos adultes, ils ont tous suivi une ou deux séances de vélo avec explications, conseils, entraînements et parcours d'obstacles.

Elles ont été encadrées par un intervenant salarié du centre

social, ce qui a permis de développer les compétences autour de cette activité et d'initier ceux qui n'en avaient jamais fait.

Accompagné du référent famille, un groupe de parents a également participé et s'est mis en selle pour une petite course dans la cour de l'école de Solaure.





1/ « La gardienne de la forêt » de Nathalie Bernard

« Ils ont tué mon arrière-grand-père, mon père et maintenant mon frère ! Ils veulent juste que nous disparaissions ! Ils veulent couper tous les arbres et recouvrir cette terre de routes, de vaches et de plantations de soja ! Bientôt, nous n'existerons plus »

Diana, du haut de ses 13 ans est déterminée à venger la mort de son frère et à forcer le monde à ouvrir les yeux sur la déforestation sauvage qui lacère la forêt depuis des années.

Un récit inspiré de faits réels écrit par une virtuose de la littérature pour adolescents : Nathalie Bernard. Un texte puissant, absolument bouleversant !



Un coup de cœur signé Jason

Le Club ados de la médiathèque recrute ! Tu aimes lire, sortir et surtout partager, alors rejoins le groupe 1 fois/mois les mardis de 18h30 à 20h30

Plus d'infos 04.77.80.76.07



2/ « Bien trop petit » de Manu Cause

« Grégoire est harcelé dans son lycée à cause de la taille de son sexe.

Grâce à l'écriture, il va dépasser cette honte et se rendre compte que ses désirs ne sont pas ce qu'il pensait être et ne se trouvent pas là où il les attendait...

On suit son avancement d'ado, il parle de sujets tabous qui rendent l'histoire très intéressante.»

L'ARDEUR



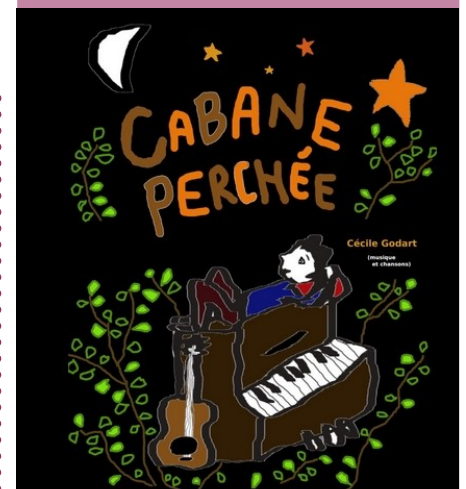
« L'adolescence est aussi une période où le corps se métamorphose, où la vie sexuelle commence. Quoi de plus logique, alors, que d'ouvrir notre catalogue à des textes qui parlent de sexualité, de désir, de fantasme. »

L'Ardeur est une collection de chez Thierry Magnier qui est fière de défendre une littérature courageuse qui s'intéresse à l'adolescence telle qu'elle est, avec ses zones d'ombres, ses excès, ses émotions exacerbées.

COUPS DE CŒUR

MÉDIATHÈQUES MUNICIPALES
SAINT-ÉTIENNE

Cabane perchée est un spectacle sur le thème de la parentalité et de l'éducation, disponible à la médiathèque de Solaure le 6 décembre 2024 de 19 h à 20 h 30.



« En chansons, en s'accompagnant au piano, à la guitare et à l'accordéon, Cécile donne la parole à toutes ces personnes qu'elle sent vivre en elle : la femme, la mère, la petite fille, l'oiseau de nuit, l'amie, celle qui s'émerveille, celle qui aime, celle qui est fatiguée, celle qui doute, celle qui rêve, celle qui apprend, celle qui grandit... comme quand on prend sa température pour s'assurer que l'on est bien vivant ! »

> Horaires d'ouverture



Mardi : 16h-18h30

Mercredi : 10h-12h/14h-17h30

Vendredi : 16h-18h30

Samedi : 10h-12h



François Maguin © 2024

UN NOM, UNE RUE

Marcel Proust, 1871-1922, est un écrivain français, dont l'œuvre principale est la suite romanesque intitulée « *À la recherche du temps perdu* » publiée de 1913 à 1927.

Issu d'une famille aisée et cultivée, il est un enfant de santé fragile, et il a toute sa vie de graves difficultés respiratoires causées par l'asthme.

Profitant de sa fortune, il n'a pas d'emploi et entreprend en 1895 un roman qui restera à l'état de fragments. En 1900, il abandonne son projet et voyage à Venise et Padoue pour découvrir les œuvres d'art, en suivant les pas de John Ruskin, sur qui il publie des articles et dont il traduit deux livres : *La Bible d'Amiens* et *Sésame et les Lys*.

C'est en 1907 que Marcel Proust commence l'écriture de sa grande œuvre « *À la recherche du temps perdu* » dont les sept tomes sont publiés entre 1913 et 1927, c'est-à-dire en partie après sa mort ; le deuxième volume, *À l'ombre des jeunes filles en fleurs*, obtient le prix Goncourt en 1919.

L'œuvre romanesque de Marcel Proust est une réflexion majeure sur le temps et la mémoire affective comme sur les fonctions de l'art qui doit proposer ses propres mondes.

C'est aussi une réflexion sur l'amour et la jalousie, avec un sentiment de l'échec et du vide de l'existence qui colore en gris la vision proustienne où l'homosexualité tient une place importante.



Grossie des eaux qui dévalaient des hauteurs, la petite rivière a creusé courageusement depuis longtemps la vallée entre La Jomayère et le Guizay que les cartes du XVIIIe et XIXe siècles appellent Solore ou Solorre.

Mais on peut aussi y déchiffrer d'autres noms. La France d'alors marchait à pied et on avait un tout autre rapport à l'espace.

Les distances s'appréciaient en heures plus qu'en kilomètres et tout lieu singulier était point de repère.

On allait donc du Lignon aux Farges, on traversait le Fond

de l'Ecuelle ou La Valette, on travaillait aux Tuileries.

On se retrouvait à La Vionne pour danser et on se donnait rendez-vous au Bois des Fougères.

Et puis, l'automobile a effacé toute cette minuscule géographie.

De tous ces endroits disparus de la mémoire des hommes, de tous ces lieux-dits, de ces fontaines, de ces hameaux et ces fermes isolées, il ne reste, là-bas sur la colline, qu'une rue dont la rouille ronge lentement la plaque émaillée.

> **François Maguin**



NUMÉROS

Urgences **112**

Urgences- personnes sourdes/ Malentendantes

114

Police **17**



Pompiers **18**

Enfance en danger :

119

Prévention suicide :

31 14

SOS violences conjugales :

04 77 258 910

Harcèlement scolaire :

30 20

Maltraitance envers les personnes âgées :

39 77

Homophobie- Le Refuge

Loire 24h/24h :

06 31 59 69 50

OÙ SUIS-JE ?

Photo mystère



La photo mystère du précédent journal était sur la façade de l'église de la place Paul-Louis Courier.

« Je vais à la **vogue** ce soir avec mon **mâtru**. On va bien s'amuser. »



VOS CONTACTS

Cité des Aînés

12 rue du Guizay 04.77.41.74.00

Centre Social de Solaure-
La Jomayère

7 Rue du président Mazaryck
04.77.57.10.54

Ecole Musique de Solaure
18 rue Bossuet 04.77.80.75.94

Cheval Bienveillant
18 rue Courteline
06.37.03.59.17

Alliance Judo Sol. Jomayère
98 rue de la Jomayère
07.69.27.93.58

Sainté-United (Football)
Stade des Frères Grail

Comité des Habitants
18 rue Bossuet 04.77.80.56.30

Maison des Adolescents
Pavillon 52 - Hôpital Bellevue
04.77.12.02.45

AFL Solaure 20 rue Bossuet -
04.77.53.19.64



Découvrez la carte de l'ensemble des associations & des services au sein de vos quartiers sur **cssolaurejomayere.fr** : rubriques Vie associative > Dans mon quartier !



Journal Gratuit - tirage : 2000 exemplaires . N° ISSN : 2555-7718. Comité de rédaction : Odile Girin, Jennifer Tranchant, François Maguin, Denis Sciabbarrasi, Noémie Perret, Thomas Saby, Ville de Saint-Étienne, Catherine Riboulet, Léo Bourlier, Lisa Berthon. Crédits photos © : CS Solaure-Jomayère, Films Actu—YouTube, Médiathèque Solaure, François Maguin, AL de Solaure, Thierry Magnier, collection l'Ardeur, CHU de Bellevue. Directeur de la publication : Hervé Blanc. Conception graphique et édition: CS Solaure-Jomayère. Imprimé par: Impression Perrier- Fy. Contacts : Centre Social de Solaure-La Jomayère, 25 Rue Ambroise Paré 42100 St-Etienne 04.77.57.10.54. © 2024.



Ne pas jeter sur la voie publique. Ce journal est imprimé sur du papier certifié PEFC issu d'une gestion durable de la forêt. Cette certification atteste du respect des fonctions environnementales, économiques et sociales des forêts.