

COULISSES DE QUARTIERS

L'INFO PRES DE CHEZ VOUS

#20



C'est la fête au parc !

La fête de quartier revient le samedi 14 juin 2025 de 14h à 20h dans le parc de Solaure.

Venez participer à un événement festif et chaleureux mêlant des espaces de découvertes, de rencontres avec des animaux, de jeux, de sport et de créations artistiques.

Les activités s'adressent à toutes et tous, des plus petits aux plus grands dans un parc où vous avez aussi la liberté de ne rien faire... ou simplement d'observer la nature et la ville.

Un espace buvette et restauration sera proposé sur le site.

Pour les familles avec poussettes et pour les plus anciens du quartier, une navette gratuite sera mise en place à horaires fixes.

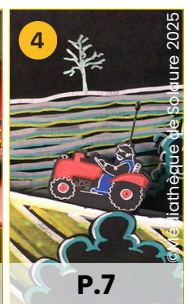
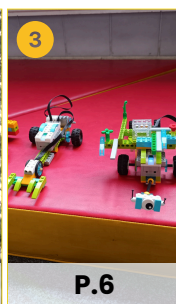
Le départ se fera à côté de la boulangerie, place Louis Courier.

“ Vous pouvez intégrer la « commission » fête de quartier 2026 du centre social. + d'infos au 04.77.57.10.54



AU SOMMAIRE

- 1 LE FIL ACTUS
- 2 LA CHRONIQUE EXTRAVAGANTE
- 3 ACTUS NUMÉRIQUES
- 4 CROQUEURS DE LIVRES





Les mercredis 11 et 25 juin de 16h à 18h.
Les mercredis 9, 16, 23 et 30 juillet de 16h à 19h.
Square Thuasne.

QUARTIER D'ÉTÉ

“ Des animations gratuites au square Thuasne ! ”



Tous les habitants peuvent venir gratuitement pour se divertir, faire connaissance, discuter, découvrir la vie du quartier et le centre social.

Vous retrouverez donc les chaises conviviales, des jeux de société, des animations numériques, Farid et ses activités ludiques et sportives, Marie et ses créations artistiques, la radio du centre social... et bien d'autres surprises.

Nous proposerons aussi une permanence d'accueil et d'information en dehors des murs du centre social : Infos centre social, les 16 et 30 juillet, le bus de l'entrepreneuriat (MIFE) les 9 et 23 juillet...

ÉCOLE DE SOLAURE

“ 25 Élèves aident Évelyne et ses chevaux ! ”

Le jeudi 9 Janvier 2025, la classe de CE2/CM2 de l'école de SOLAURE a participé à un projet sur la nature.

Le matin, les enfants ont découvert à quoi sert une haie champêtre.

L'après-midi, ils ont rencontré l'association « Cheval Bienveillant » et ensemble, ils ont créé une haie pour le champ des chevaux et découvert les étapes de plantation d'un arbre.

En 2 heures, ils ont planté une multitude d'arbres !

Chaque enfant a pu écrire son prénom sur une petite plaque en bois et l'attacher à un arbre avec une ficelle pour le parrainer.



Merci à Lucie et Évelyne pour ce projet.



LA BD À L'HONNEUR

“ **Thierry et Jacqueline ROBIN exposent leurs bandes dessinées à l'Usld de Bellevue**

Thierry et Jacqueline ROBIN, résidents de l'USLD Yves Delomier, CHU de Saint-Étienne, ont exposé du 6 janvier au 3 mars 2025, leurs bandes dessinées.

Ensemble, ils ont créé, Thierry aux dessins et Jacqueline aux textes, « *Odilon en randonnée* », et bien d'autres ouvrages.

En 2024, ils créent « *Odilon et la pierre de lune* » et « *Le petit monde d'Odilon, Nounou, Grizou et Gravillon en rando* », au Pavillon Yves Delomier.

Une nouvelle BD « *les Mamours* » est en préparation sur le thème de l'amour et du harcèlement moral des femmes puis suivra « *Le village des Robinofs et Robibi chez les Glouglous* ».

Rendez-vous au pavillon Yves Delomier pour la création d'autres BD !



Un article signé Jacqueline et Thierry Robin

Service Animation CHU Saint Etienne

École de Musique connectée de Solaure
contact@solaure-musique.fr
04 77 80 75 94

RENDEZ-VOUS EN MUSIQUE



“ **L'École de musique en fête !**



Les élèves ont construit des projets musicaux en utilisant des outils numériques qui seront, eux aussi, mis en avant.

L'École de musique de Solaure prépare son spectacle de fin d'année !

Il se tiendra le Mardi 1er Juillet à la Comète, à 20h.

Traditionnellement, c'est le grand rendez-vous où tous les élèves de toutes les disciplines jouent en public.

Il s'agit de la restitution finale des projets sur lesquels ils auront travaillé durant l'année scolaire.

Des concerts de qualité seront proposés qui mettent en valeur le talent et les progrès des élèves.

L'école étant spécialisée dans les musiques actuelles, les élèves joueront essentiellement les styles de musique variés suivants : jazz, rock, pop, funk, batucada, etc...

Réservation sur le site internet de l'école, sur la page « Saison 2024/2025 »



LE SAVIEZ-VOUS ?

“ Un gâteau “So British”

Le Carrot cake ou gâteau à la carotte est le plus grand classique de la pâtisserie à base de légumes, emblématique de la culture anglo-saxonne.

Mais connaissez-vous son histoire ?

Saviez-vous que les carottes étaient utilisées dans les desserts depuis le Moyen-Âge ?



CARROT CAKE

POUR 8 A 10 PARTS



FACILE

BON MARCHÉ

INGRÉDIENTS POUR LE CAKE

3 œufs
225 g de sucre roux
Un sachet levure chimique
210 g de farine
175 g de beurre fondu
1 càc de cannelle
1/2 càc de gingembre
1/2 càc de muscade
260 g de carottes râpées
80 g de noix concassées

INGRÉDIENTS POUR LE GLACAGE

50 g de beurre pommade
110 g de fromage type Philadelphia (St Morêt...)
150 g de sucre glace
1/2 càc d'extrait de vanille en poudre (ou les graines d'une gousse)

PRÉPARATION

Préchauffer le four à 180°

Pour le cake :

Blanchir (bien fouetter) les œufs avec le sucre roux. Ajouter le beurre fondu froid et continuer de mélanger jusqu'à avoir un mélange homogène.

Dans un second bol, mélanger la farine et la levure chimique. Ajouter ce dernier mélange aux œufs blanchis.

Une fois que votre mélange est lisse, ajouter les épices. Enfin, ajouter délicatement les carottes et les noix.

Verser le tout dans un bol beurré et fariné puis mettre au four 1 h. Surveiller à partir de 40 min avec la pointe d'un couteau qui doit relativement être sèche (les carottes ne seront jamais complètement sèches).

Démouler au bout de 10 min et laisser reposer sur une grille jusqu'à complet refroidissement.

Pour le glaçage :

Battre le beurre en pommade au fouet, ajouter le fromage puis le sucre et enfin la vanille.

Vous devez obtenir un mélange bien lisse à filmer au contact (film contre la crème) et mettre au frigo.

Le montage :

Une fois le cake complètement refroidi, le recouvrir du glaçage bien froid.

Décorer selon votre imagination, moi, je mets des cerneaux de noix, mais vous pouvez saupoudrer légèrement de muscade ou de carottes râpées.



“ On entre dans l'hôpital de Bellevue et, tout de suite à gauche, devant quelques arbres, on remarque une haute statue de pierre.

Elle a pour sujet un groupe en marche, mais quel groupe ! Une famille de pauvres gens, à peine vêtus de quelques haillons, semble fuir les 4 cavaliers de l'Apocalypse et leur cortège de famine, de guerre et de maladie.

Le visage du père affiche son désespoir, celui de la mère n'en peut plus de malheur.

L'enfant, à peine protégé par les deux corps presque nus du vent et de la pluie, semble pétrifié de froid.

On croit comprendre qu'ils viennent ici chercher un refuge à l'adversité, du pain, de la chaleur, des soins, de l'humanité.

Alors, il importe peu que dans notre époque comblée, nous trouvions de l'outrance à cette sculpture, nous sommes encore touchés par cette dimension tragique.

Nous restons longtemps à tourner autour et à l'admirer. Sur le socle, une signature attire notre attention « Capellaro ».

Nous voulons bien parier qu'il s'agit de Charles-Romain Capellaro , fervent républicain , solidaire de tous les Misérables, qui participa à la Commune de Paris et le paya de huit ans de bannissement à Nouméa et en Belgique.

Ce sculpteur italien du XIXe siècle rejoint donc la longue cohorte des maçons, des architectes et des artistes du Bel Paese qui ont tant marqué la physionomie de notre ville et contribué à la construction de notre identité stéphanoise.

UN PEU D'HISTOIRE...

Paul Signac est né le 11 novembre 1863 à Paris, c'est un peintre paysagiste français, proche du mouvement libertaire, qui a donné naissance au pointillisme, avec un autre peintre, Mr Seurat.

En 1929, il commence une série d'aquarelles des ports de France, avec le soutien de son mécène Mr Gaston Lévy, co-créateur des magasins Monoprix. Il peint deux aquarelles dans chaque port qu'il visite : une pour lui et une pour son mécène, soit près de 200 peintures au total !

La rue Paul Signac est située dans le quartier du Guizay.





LES ASTUCES NUMERIQUES

Léo, Conseiller numérique au centre social



Vous recevez un mail vous parlant d'un colis que vous n'attendez pas ?

Un mail urgent de votre banque vous menace ?

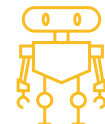
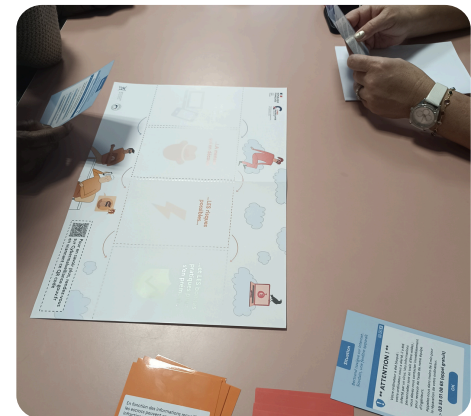
Il vous faut rajouter 1€ pour finir votre livraison ?

En cas de doute suivez ce réflexe !

Pas de panique.

Vérifiez l'adresse qui vous envoie ce mail, si elle semble suspecte, alors n'y répondez pas et ne cliquez sur aucun lien internet !

Contactez directement le service en question via son site officiel et demandez-leur si l'information est vraie !



ROBOTIQUE

Les enfants découvrent la programmation au centre de loisirs !

Durant les vacances de février, les enfants inscrits au centre social de Solaure-La Jomayère ont découvert les robots We-Do.

Le matériel, prêté par les conseillers numériques de la ville de Saint-Étienne, permet à la fois de construire un petit objet en Lego, mais aussi, de le programmer via un boîtier et une application.

Ainsi, les enfants ont pu maîtriser ce matériel à travers plusieurs animations.

Ensemble, ils ont créé une petite exposition originale en Lego, représentant un village avec quelques maisons, un pont, un puits, le tout habité par leurs étranges machines.



SPECTACLE À LA MÉDIATHEQUE !

Par Viviane

“ Pour le printemps, la médiathèque de Solaure proposera deux spectacles dans la grande salle de la maison des associations :

Pour la semaine de la petite enfance et de la parentalité, un spectacle pour les tout-petits est proposé le samedi 17 mai dans la grande salle de la maison des associations.

Il s'intitule « *Cocon* » avec une thématique autour de l'éveil à la nature.

Il sera en deux séances, une de 9h45 à 10h15 et une autre de 10h30 à 11h.

“ Le Mercredi 16 avril Spectacle « *Le navet* »

La compagnie Konsldiz vous invite à la médiathèque pour une séance à 10h15 et une autre à 15h (pour les plus de 2 ans).

Deux ateliers autour du papier (pour les + de 4 ans) seront proposés à l'issue du spectacle de 16h à 18h30.

Infos et réservations à l'accueil de la médiathèque



Odin est un jeu de cartes rapide et familial jouable à partir de 7 ans et de 2 à 6 joueurs.

Il va falloir être malin et additionner les valeurs de vos cartes pour gagner la partie !

Il a reçu la récompense "l'As d'or 2025" et a été nommé meilleur jeu de société de l'année !

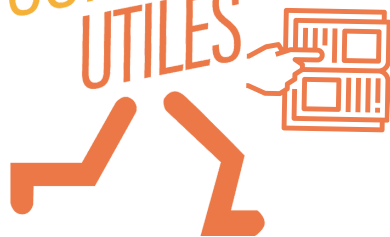
Le Club ados de la médiathèque recrute !
Tu aimes lire, sortir et surtout partager, alors rejoins-nous !
Le groupe se rencontre 1 fois/mois les mardis de 18h30 à 20h30
+ d'infos au 04.77.80.76.07

Horaires d'ouverture
Mardi : 16h-18h30
Mercredi : 10h-12h/14h-17h30
Vendredi : 16h-18h30
Samedi : 10h-12h

Médiathèques
municipales
Saint-Etienne



CONTACTS UTILES



NUMEROS UTILES



URGENCES **112**
 **114**



POLICE **17**



POMPIER **18**



ENFANCE en
DANGER **119**



PREVENTION
SUICIDE
3114



SOS VIOLENCES
CONJUGALES
04 77 258 910



HARCELEMENT
SCOLAIRE
30 20



MALTRAITANCE
PERSONNES
AGEES
39 77



HOMOPHOBIE
Le Refuge Loire
24h/24h
06 31 59 69 50



Découvrez la carte de
l'ensemble des associations
& des services sur le site

cssolaurejomayere.fr
Rubrique Vie associative
> Mon quartier !

ASSOCIATIONS

Alliance Judo Sol. Jomayère

98 rue de la Jomayère
07.82.77.87.90

Centre Social de Solaure La Jomayère

7 Rue du président Mazaryck
04.77.57.10.54

Ecole Musique de Solaure

18 rue Bossuet
04.77.80.75.94

Cheval Bienveillant

18 rue Courteline
06.37.03.59.17

AFL Solaure

Association Familiale Laïque
20 rue Bossuet
04.77.53.19.64

Sainté-United

Stade des Frères Grail
06.50.79.37.27

Comité des Habitants

18 rue Bossuet
04.77.80.56.30

Maison des Adolescents

Pavillon 52
Hôpital Bellevue
04.77.12.02.45

Cité des Aînés

12 rue du Guizay
04.77.41.74.00

EVENEMENTS

ASSOCIATIONS

Vous êtes une association et souhaitez
communiquer sur votre événement?

Contactez nous au **04 77 57 10 54**
Ou par mail : numerique@cssolaurejomayere.fr
Centre Social de Solaure La Jomayère

Ne pas jeter sur la voie publique. Ce journal est imprimé sur du papier certifié PEFC issu d'une gestion durable de la forêt.
Cette certification atteste du respect des fonctions environnementales, économiques et sociales des forêts.

