

ASSEMBLÉE GÉNÉRALE

 CENTRE
SOCIAL
Solaire -
la Jomayère

Vendredi 22 mai 2026

Les rapports Année 2025

*Le rapport moral
Le rapport d'activités
Le rapport financier*



25 rue Ambroise Paré,
42100 Saint-Étienne
04.77.57.10.54

contact@cssolaurejomayere.fr
cssolaurejomayere.fr

Lundi - Mardi - Jeudi : 13h30-18h
Mercredi : 8h30-12h / 13h30-18h
Vendredi : 8h30-12h / 13h30-17h30
Samedi : 9h-12h (selon inscriptions)

Vendredi 22 mai 2026

Le mot de la Présidente

Nous voici réunis pour une nouvelle Assemblée Générale et, en cette année 2026, elle a un goût particulier et une saveur d'accomplissement : c'est la toute première dans ces nouveaux locaux que nous avons intégrés début juillet 2025. Nous sommes très heureux de pouvoir vivre cette AG entre les murs qui vous accueillent depuis six mois et dans lesquels sont regroupés toutes les activités et les services proposés par le centre social.

Les premiers mois de l'année 2025, comme toute l'année 2024, se sont donc déroulés dans les locaux provisoires peu adaptés. En plus de l'activité courante du centre social qui est déjà très dense, il a fallu gérer le déménagement et l'installation dans notre nouvel espace. Nous avons dû faire preuve d'anticipation et d'organisation pour que tout soit opérationnel au début des vacances d'été. Il n'était pas envisageable de recevoir les publics, et plus particulièrement les enfants, dans un environnement qui ne soit pas accueillant et chaleureux. Merci à toute l'équipe de salariés d'avoir mené de front leurs missions habituelles, le suivi de la fin du chantier et la logistique du déménagement.

Plus qu'un changement d'adresse, ce déménagement représente une étape importante dans la vie de notre association. Ces nouveaux espaces permettent d'améliorer l'accueil du public, de développer les activités, de renforcer notre rôle de lieu de rencontres, d'échanges, d'initiatives et de solidarité pour tous les habitants du quartier.

L'inauguration officielle, le 13 septembre 2025, a été un moment fort et symbolique : les habitants et les adhérents ont répondu largement présents à cette invitation. Cet événement nous a permis de vivre une journée de fête et de convivialité en réaffirmant notre ancrage sur le territoire.

Depuis juillet, on peut dire que salariés, partenaires, adhérents et bénévoles se sont appropriés ce nouveau lieu de vie et en apprécient le confort et la fonctionnalité. A certaines heures, le centre social ressemble à une ruche : les activités s'enchaînent, les publics se croisent, adhérents et salariés peuvent se rencontrer régulièrement et échanger ensemble. Chacun semble avoir trouvé sa place dans cette nouvelle organisation !

Pour accompagner ce changement de lieu, nous avons voulu améliorer l'accueil et l'information du public grâce à la création du « *Livret d'accueil de l'adhérent* » qui est remis à chaque nouvelle inscription. Cet outil facilite la compréhension du fonctionnement du centre social, de ses valeurs et des différents services et activités proposés : nous souhaitons que chaque nouvel arrivant se sente partie prenante du projet du centre social.

En ce qui concerne la vie de la structure, nous avons poursuivi la structuration de notre fonctionnement interne avec la mise en place du CSE (Comité Social et Economique) qui constitue une étape constructive pour le dialogue social au sein de l'association. Le CSE permet de renforcer la représentation des salariés et de structurer les échanges sur les conditions de travail avec le Conseil d'Administration qui assure le rôle d'employeur.

L'acquisition et le renforcement des compétences de chaque salarié et administrateur reste une priorité, c'est pourquoi une formation sur les principes de la laïcité a été proposée à l'ensemble de l'équipe. Cette réflexion garantit une posture commune et fidèle à la neutralité de notre mission ainsi qu'un accueil respectueux de tous les publics.

Chaque salarié se voit aussi proposer des formations propres à sa fonction. Ainsi Hervé, directeur du centre social, a validé son master (Politiques sociales et développement territorial) à l'Université Jean Monnet ainsi que le Diplôme d'Etat Ingénierie Sociale après un cursus de trois ans. Léo, animateur numérique a suivi la formation de Conseiller Numérique France Service (CNFS) qui a fait suite à la signature d'une convention avec l'ANCT (Agence Nationale de la Cohésion des Territoires) qui nous donne droit à un financement partiel de son poste pour une durée de trois ans.

Vendredi 22 mai 2026

Le mot de la Présidente

Enfin, Fatimatül a validé au sein du centre social le BPJEPS (Brevet Professionnel de la Jeunesse, de l'Education Populaire et du Sport) après dix-huit mois de contrat d'apprentissage en alternance.

Cependant, au milieu de ce dynamisme et de tout le travail accompli, nous devons, comme beaucoup d'autres structures, faire face à un contexte financier plus contraint, avec des baisses significatives de subventions, principalement les subventions accordées par le département. Cette situation nous oblige à plus de vigilance dans la gestion du centre social. Cette réduction des ressources, alors que les charges ne cessent d'augmenter, nous a conduits à prendre certaines décisions douloureuses : nous avons notamment fait le choix de ne pas embaucher en CDI Fatimatül qui avait pourtant accompli un travail remarquable avec les adolescents du quartier. Notre situation financière, en léger déficit sur l'année 2025 (voir le rapport financier), ne nous permet pas d'assumer les charges d'un nouveau poste d'animateur jeunesse. C'est avec beaucoup de regret et d'amertume que le Conseil d'Administration, en lien avec l'équipe de salariés, et après plusieurs négociations avec tous nos financeurs, a décidé de mettre un frein aux actions en direction des adolescents, alors même que cela fait partie de nos missions prioritaires.

Tout ceci nous oblige à une réflexion sur la pérennité de certaines actions et nous mettons en place une gestion très rigoureuse.

Enfin, l'année 2025 a été l'occasion de réaliser le bilan de mi-parcours du projet social du centre social. Ce travail d'évaluation nous permet de mesurer le chemin parcouru, d'évaluer les actions menées et d'ajuster nos objectifs en fonction des besoins. Nos financeurs (CAF, Ville et Département) nous ont renouvelé toute leur confiance pour la poursuite de nos missions.

Au cours de l'année 2025, le centre social a également rejoint le dispositif « *Quartiers à Impact Collectif* ». Pilotée par l'Agence Nationale de la Cohésion des Territoires au niveau national, « cette démarche veut impulser et renforcer les dynamiques de coopérations dans les quartiers de la Politique de la Ville » et vise une implication active de tous les partenaires concernés, et en premier lieu les habitants du quartier.

Pour conclure, je dirais que le bilan de l'année 2025 témoigne de l'engagement des salariés, des bénévoles, des partenaires et des adhérents qui participent activement à la dynamique du centre, et je voudrais remercier chacun pour son engagement. Malgré les défis à relever, l'engagement collectif a permis de belles réussites !

Enfin, pour terminer ce rapport moral, je vous informe que j'ai décidé de mettre fin à mes fonctions. J'ai passé de nombreuses et belles années à vos côtés, dont 9 ans en tant que présidente. Il est temps pour moi de laisser la place : une nouvelle personne, ce sont des idées neuves, une nouvelle impulsion et un autre dynamisme. Toutes ces années ont été riches humainement et collectivement avec de beaux projets. Je veux remercier chaleureusement les salariés et les administrateurs et je souhaite que le centre social poursuive son développement tout en restant fidèle à ses valeurs.

Odile GIRIN
Présidente



RAPPORT D'ACTIVITÉS

Vendredi 22 mai 2026

L'enfance & la jeunesse



Le Lieu d'Accueil Enfants Parents est ouvert depuis mars 2019. Deux professionnelles sont là pour accueillir les familles et créer des passerelles entre les participants par l'intermédiaire de jeux, de livres... Le LAEP c'est un premier lieu de socialisation pour les enfants de 0 à 5 ans. C'est un lieu où les parents jouent avec les/leurs enfants. C'est aussi un espace où les parents peuvent se confier et échanger avec les autres sur les questions parentales.

Depuis septembre 2026, dans le nouveau centre social, avec un espace petite enfance dédié et idéal, le LAEP est en pleine expansion avec une fréquentation en nette hausse. **En 2025, ce sont près de 217 adultes et 278 enfants (contre 91 adultes et 106 enfants en 2024) qui ont fréquenté les accueils à Solaure.** Ribambulle est un LAEP itinérant. Nous avons décidé, avec les financeurs, de mettre « en pause » les accueils à la maison de quartier du Crêt de Roch pour des raisons d'absence de fréquentation. Le temps consacré au Crêt de Roch a été basculé à la Maison de quartier du Soleil les mardis après-midi.

Nouveauté : permanences PMI

Depuis octobre 2025, chaque mardi matin de 9h à 11h, la PMI propose une permanence. Les infirmières puéricultrices du Département accueillent les familles pour écouter, échanger et répondre aux questions. Si besoin, les infirmières peuvent peser les enfants et prodiguer des conseils. C'est un soutien personnalisé de la naissance jusqu'aux 6 ans de l'enfant. Les familles viennent avec ou sans rendez-vous !

Les accueils de loisirs : enfants de 3 à 11 ans

Le secteur enfance propose des accueils de loisirs les mercredis, durant les vacances scolaires et aussi des accueils périscolaires qui s'adressent aux enfants âgés de 3 à 11 ans. **La fréquentation des accueils périscolaires reste stable pour Solaure et le Guizay (entre 12 et 18 enfants).** Pour l'école de la Jomayère la fréquentation atteint 60 à 70 enfants les soirs de la semaine.

Sur les accueils de loisirs, nos fréquentations sont stables. Toutefois, sur l'ensemble de l'année, nous notons une baisse de fréquentation avec un total **pour 2025 de 61 929 heures** contre 69 250 heures en 2024. Cela s'explique notamment par la fermeture les quinze premiers jours d'août 2025.

Le secteur jeunesse

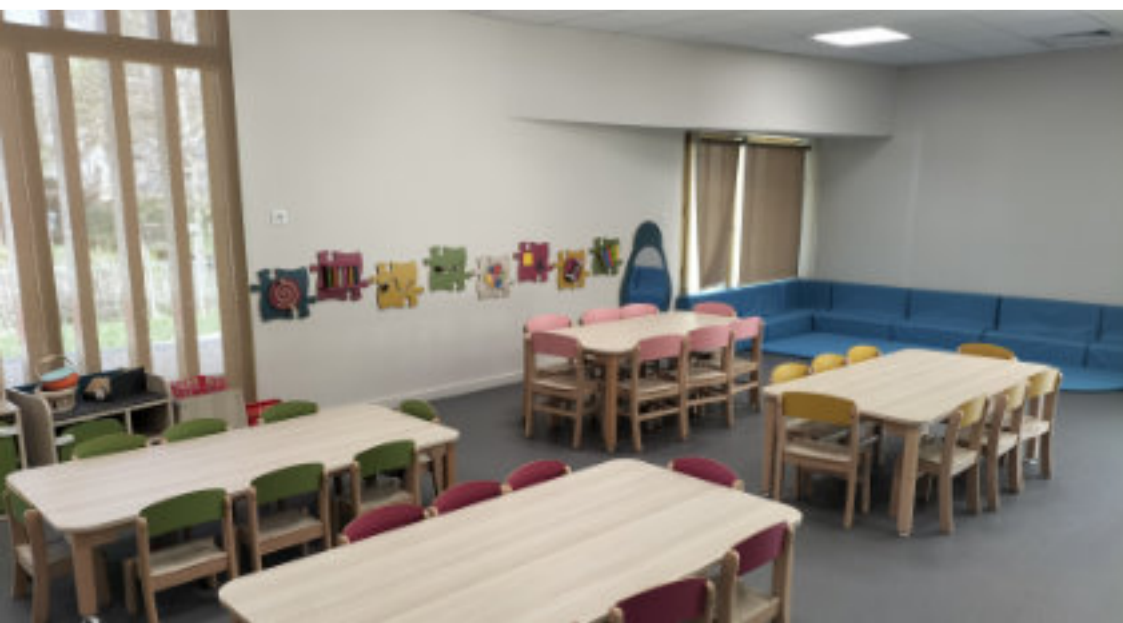
Tout au long de l'année 2025, le secteur jeunes a proposé des loisirs en direction des 12-17 ans les mercredis après-midi et durant les vacances scolaires.

Suite à l'absence d'un référent sur la jeunesse, nous ne proposons plus d'accueils de loisirs les mercredis. Les accueils loisirs jeunes fonctionnent uniquement durant les vacances scolaires, sous réserve des candidatures vacataires CEE.

L'accompagnement scolaire :

Il vise à soutenir les jeunes rencontrant des difficultés scolaires. Les séances se déroulent chaque lundi et mardi de 17h à 19h avec l'aide de sept bénévoles. Les groupes sont composés de 14 jeunes maximum. Près d'une trentaine de jeunes ont suivi un accompagnement depuis la rentrée de septembre 2025.

Suite à l'absence d'un référent sur la jeunesse, l'accompagnement scolaire s'arrêtera au 27 mai 2026.



Vendredi 22 mai 2026

Les animations familles

Le café des parents se déroule les vendredis matin de 8h30 à 11h30. Le groupe est ouvert et accueille toujours de nouvelles personnes. On peut y venir quand on veut et quand on peut. Les participantes apportent les sujets et nous en parlons ensemble ou pouvons faire appel à des partenaires pour apporter des éclairages.

Quelques exemples de rencontre cette année :

- AISPAS sur la prévention des violences sexuelles
- Un travailleur social sur les sujets d'éducation
- L'UDAF et la PMI sur des sujets liés à la famille
- Face Loire pour un escape-game à thème
- Le secteur enfance du centre pour recueillir la parole des parents
- La médiathèque de Solaure : la médiathèque et les métiers
- L'Opéra pour amener sur un projet autour de la voix
- L'ANEF et Jérôme ADET pour un travail au long court : Laïcité, prévention des extrémismes violents, « Tradition, éducation et mon libre arbitre dans tout ça »...
- Quartiers Impact Collectif : mobilisation du groupe sur une nouvelle façon d'imaginer les changements pour les quartiers.

Ces rencontres se font dans un cadre sécurisé où on peut parler, simplement écouter en toute sécurité, dans le respect, la confidentialité et la convivialité.

En 2026, nous lançons des « apéros parents » sur le même principe mais en fin de journée !!!



Les ateliers parents-enfants

Les ateliers parents-enfants sont des animations pouvant mobiliser le corps et l'esprit, facilement reproductibles à la maison, avec une ouverture créative et culturelle à réaliser entre enfants, ados et parents. Nous avons travaillé autour de quatre thématiques :

- Des animations numériques ludiques avec Léo Bourlier
- Des animations art plastique, art visuel avec Marie Dumas de Créaminots
- Des sorties et rencontres avec l'Opéra et la Comédie de Saint-Etienne
- Le projet histoire en famille

Le projet est reconduit pour l'année 2026.

Histoire en familles



C'est un projet imaginé dans le cadre des actions « animations en familles ». L'objectif est de créer des histoires et de les enregistrer à l'aide de la Radio Box. Nous sommes accompagnés par Antoine CHILLET.

Pour chaque nouvelle histoire, nous programmons 5 séances :

- Une séance d'écoute, de lecture, d'exposition du thème et de création de l'histoire
- Deux séances où on développe l'histoire qu'on accompagne par le dessin
- Deux séances d'enregistrement (voix, sons) en fonction des envies et capacités de chacun

Histoire en famille c'est un projet unique. Un groupe s'est formé mais le projet reste bien entendu ouvert ! C'est un moment génial de partage, de création, d'entraide...

Les histoires peuvent être écoutées via le site internet du centre social et Youtube...

RAPPORT D'ACTIVITÉS

Vendredi 22 mai 2026



L'Espace Numérique

Il propose des ateliers numériques en direction des habitants chaque vendredi matin à travers des cycles gratuits. Ils visent à informer et accompagner les publics autour d'un thème numérique pendant un temps de pratique, d'échanges, d'informations et de conseils. Ils sont ouverts à toutes les personnes qui souhaitent s'inscrire.

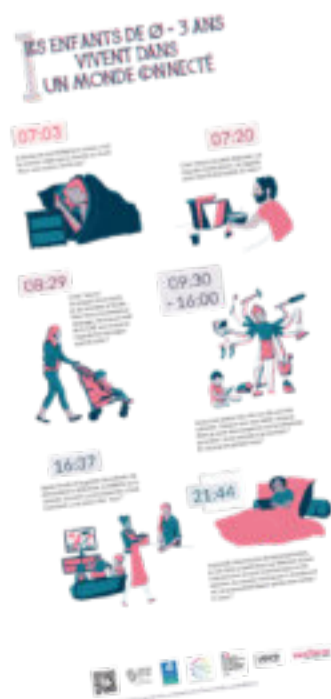
L'EPN (Espace de Pratiques Numériques) est disponible aux heures d'ouverture du centre social.

Les cycles et les accompagnements

Durant l'année, les propositions d'ateliers numériques ont évolué vers de nouvelles formules. Les cycles sont maintenant proposés les vendredis après-midi de 14h à 15h, ce qui a permis à de nouvelles personnes d'en profiter. Près de 203 accompagnements ont été réalisés sur ces animations.

Nous proposons désormais les accompagnements individuels, pour une durée maximale d'une heure avec l'animateur numérique, dans le but de vous perfectionner dans votre maîtrise des outils numériques.

Cette année, 1025 accompagnements ont été réalisés. Ces accompagnements sont toujours gratuits et ouverts à tous les habitants de la ville.



Les ateliers enfants et ados

Le projet atelier numérique a lieu le mardi soir et regroupe 10 enfants du CE2 au CM2. Le groupe a pu réaliser 8 jeux vidéo à travers la découverte de la programmation, du dessin numérique, de la musique et autres usages du numérique.

De plus, un nouveau groupe d'ateliers numériques destinés aux adolescents, comportant 7 inscrits, a ouvert ses portes !

Enfin pour l'année 2026, un partenariat avec l'école de musique connectée de Solaure est prévu, permettant aux enfants de pouvoir découvrir la création de musique par ordinateur via un professionnel de l'école de musique.

Les expositions

Les expositions « *La vie avec les écrans* » et sa version dédiée aux « 0 - 3 ans » ont été mises à disposition des structures associatives et municipales de la ville de Saint-Étienne et de sa périphérie. Nous avons enregistré 18 prêts et 3 interventions directes au sein de structures partenaires.

De plus, nous ajoutons à nos propositions de prêts, les malles numériques. Conçues sur les thématiques du jeu, des livres et de l'audio, elles permettront au public d'expérimenter de nouvelles alternatives aux outils numériques pour améliorer leur vie avec les écrans.

Le centre social est labellisé EPN Ressource Parentalité par la Ville de Saint-Etienne.

RAPPORT D'ACTIVITÉS

Vendredi 22 mai 2026

Aux habitants

Un nouvel accueil

Nous avons intégré un nouveau lieu, plus grand et plus spacieux. Ce nouvel espace permet désormais de regrouper toutes les activités au même endroit, contrairement à la situation précédente où elles étaient réparties dans différents lieux. Le site dispose également d'un espace de pratique numérique. Celui-ci permet à l'ensemble des habitants de se connecter facilement. En cas de besoin, ils peuvent aussi bénéficier d'un accompagnement afin d'être aidés dans l'utilisation des outils numériques

Les horaires d'accueil ont été adaptés afin de mieux répondre aux besoins des familles, **notamment pendant les périodes d'inscription aux vacances scolaires ainsi que le samedi matin.**

Le lieu dispose aussi d'un **espace convivial** où les habitants et les partenaires peuvent échanger autour d'un café. Un **espace d'exposition** permet de valoriser les activités du centre. Un **espace attente jeux pour enfants** est aussi proposé.

Par ailleurs, deux espaces d'information ont été installés :

- Un écran interactif qui diffuse les informations du centre, celles des partenaires et les événements à venir ;
- Un espace d'affichage papier.

Ces évolutions ont permis une amélioration importante et globale de l'accueil du public et de la circulation de l'information au sein du centre.

E-Administration & écrivain public

Nous proposons un accueil dédié à l'accompagnement administratif tous les mardis après-midi. Ce temps d'accueil a pour objectif d'accompagner les habitants du quartier dans leurs différentes démarches administratives et de faciliter leur accès aux droits.

Lors de ces permanences, nous apportons une aide personnalisée pour les démarches auprès de différents organismes tels que la CAF, France Travail, la CPAM ou encore les services publics en ligne. Nous accompagnons également les personnes dans l'utilisation des outils numériques lorsque les démarches doivent être réalisées sur internet.

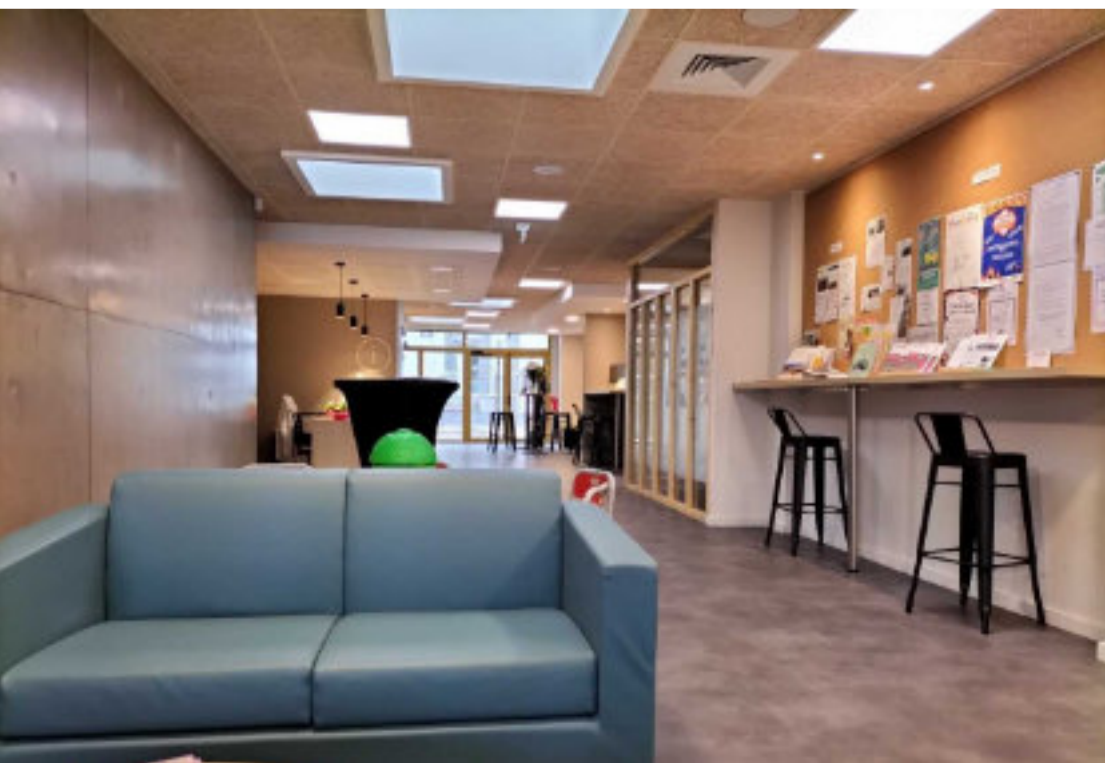
Par ailleurs, nous aidons les habitants à mieux comprendre les courriers administratifs qu'ils reçoivent et les accompagnons dans la rédaction de réponses ou de demandes (courriers, formulaires, dossiers). Cet accompagnement permet également d'orienter les personnes vers les structures, services ou professionnels les plus adaptés à leur situation lorsque leurs besoins dépassent le cadre de notre intervention.

Ce temps d'accueil vise ainsi à soutenir les habitants dans leurs démarches, à renforcer leur autonomie face aux démarches administratives et à lutter contre le non-recours aux droits.

Cours de français : Alpha & FLE (Français Langue Etrangère)

Concernant les activités proposées, des cours de socialisation sont organisés deux fois par semaine, les lundis et mardis, et rassemblent environ 38 personnes inscrites.

Face à une forte demande, **des cours du soir supplémentaires ont été mis en place le lundi, avec 11 personnes inscrites.**



RAPPORT D'ACTIVITÉS

Vendredi 22 mai 2026

Job Cast



Comment des jeunes du quartier ou orientés par la Mission Locale, le Relais Emploi ou l'ANEF deviennent l'espace de cinq séances des minireporters de l'emploi ?

Un des objectifs est de découvrir des métiers et d'interroger des professionnels via la Radio Box. Nous accueillons les professionnels au centre social mais pouvons aussi nous déplacer ! Nous organisons une séance pour faire groupe, se familiariser avec la radio et choisir le ou les métiers en fonction des envies des jeunes. L'équipe a deux semaines pour trouver les professionnels et réaliser les interviews. Puis, nous terminons par deux séances d'initiation au montage de podcast.

En octobre l'équipe JOBCAST a proposé un plateau radio en direct du forum emploi. Les jeunes ont interviewé des professionnels et des participants !

Ces podcasts de qualités sont à écouter via le site internet du centre social



L'emploi

Le Relais Emploi

Le Centre Social accueille le Relais Emploi de la Cotonne et de Solaure **chaque jeudi et vendredi après-midi.**

Les Relais Emploi sont implantés au sein des différents quartiers "Politique de la Ville" de Saint-Etienne et permettent aux habitants qui le souhaitent d'être accompagnés par un interlocuteur de proximité, sur la question de l'insertion professionnelle au sens large : définition d'un projet professionnel, recherche de formation, d'emploi, écoute, recherche d'offres, rédaction de CV et de lettre de motivation, conseils...

En 2025, **276 usagers ont sollicité un entretien auprès du référent « Relais Emploi » sur les QPV Cotonne et Solaure confondus, pour un total de 731 entretiens.** Le logiciel de « reporting » ne permet pas à ce jour de différencier les individus en fonction de leur quartier de résidence. **Les permanences sont assurées par Thomas SABY, travailleur social, en charge du Relais Emploi au centre social "Le Colibri".**

Permanences emploi 16-25 ans

En partenariat avec la Mission Locale St-Etienne et l'Anef Prévention, le Centre Social de Solaure - La Jomayère poursuit les permanences emploi en direction des jeunes de 16 à 25 ans. **Un jeudi sur deux de 15h à 17h.**



Les forums Emploi

Deux fois par an, le Centre Social et ses partenaires organisent des Forums Emploi pour les 16-30 ans.

Près de 340 jeunes ont participé aux Forums. Des rendez-vous au plus près des employeurs, des acteurs de la formation, autour de plusieurs thématiques : Pôle accompagnement, Pôle des formateurs, Pôle des entreprises, etc....

RAPPORT D'ACTIVITÉS

Vendredi 22 mai 2026

La vie de quartier

Quartier d'été



Depuis plusieurs années, le centre social investit le square Thuasne, parfois identifié comme problématique, en proposant une série d'animations, **les mercredis de juin et juillet de 16h à 19h**.

L'objectif est de rassembler des plus jeunes aux plus anciens autour d'activités sportives, artistiques, numériques, de livres, de jeux de sociétés... Aujourd'hui c'est un moment attendu dans la vie du quartier. Il y a une très bonne ambiance. C'est aussi un temps privilégié pour échanger avec des personnes éloignées du centre social et de ses actions pour le quartier. Des permanences relais emploi et du bus de l'entrepreneuriat sont aussi proposées durant l'été.

Quartiers Impact Collectif



En 2025 et dans le cadre de la démarche Quartiers Impact Collectif (QIC), le centre social a fait appel à Antoine Louisgrand (artiste et facilitateur graphique) pour récolter la parole des habitants sur leur vision d'un quartier « idéal ». Antoine accompagne toute la démarche QIC, tant sur les réunions formelles que dans les espaces plus informels ! La synthèse du travail par le biais du dessin facilite la lecture et la compréhension de la démarche. C'est un outil sur lequel nous appuyons pour avancer !



La Fête au Parc

Chaque année nous investissons le parc de Solaure pour la fête de quartier. En 2025, nous sommes revenus sur une date au mois de juin après plusieurs éditions en septembre. En pleine canicule, la journée a démarré tard mais les animations ont remporté un vif succès : sculpture sur sable, création artistique, grands jeux, l'UNICEF, les médiateurs numériques, Ludic sport...

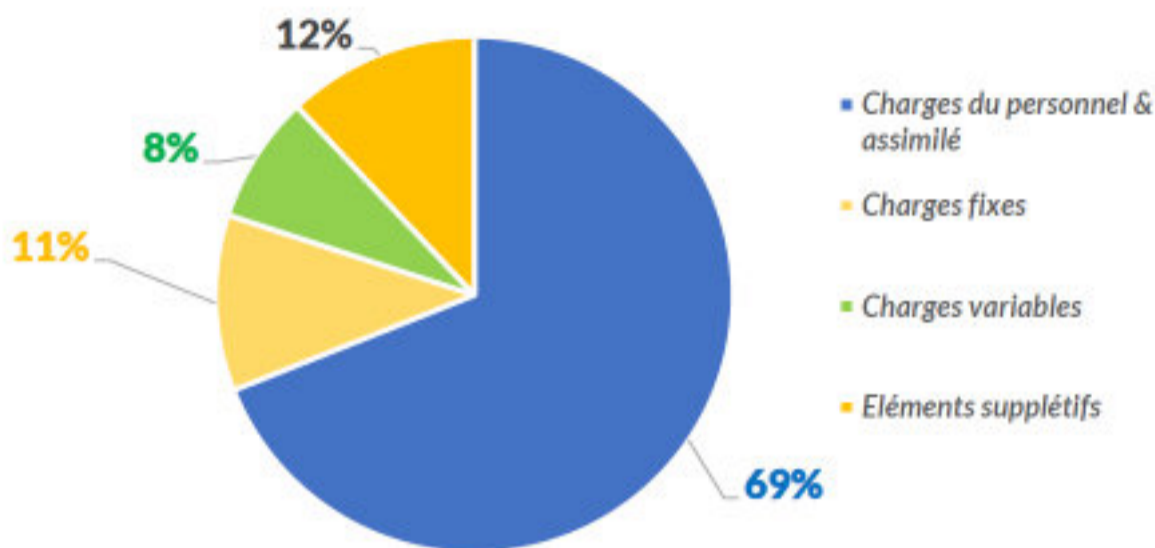
Cette année l'école de musique a présenté un mini concert et l'ANEF prévention a pris en charge toute la partie restauration/buvette. A noter que la navette proposée par le centre social a eu beaucoup de succès.



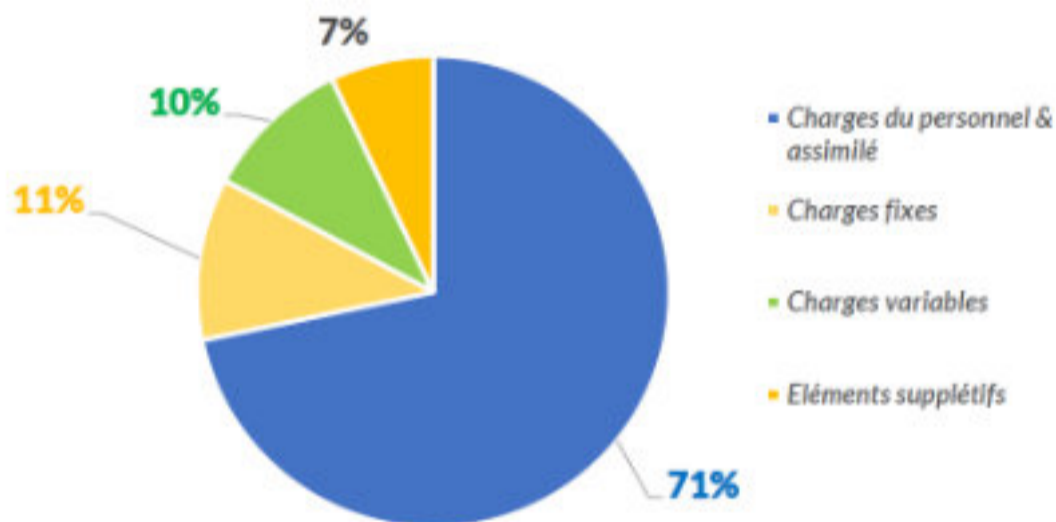
RAPPORT FINANCIER

Vendredi 22 mai 2026

DETAIL DES CHARGES 2025



DETAIL DES CHARGES 2024



Les charges

Le montant total des charges s'élève à 609 164 €.

Les charges du personnel restent la principale dépense du Centre Social (69%). L'année 2025 a été marquée par une équipe complète et avec une intégration au sein des nouveaux locaux. Ainsi, les éléments supplétifs (mise à disposition des locaux) s'élèvent à 76 611 € contre 29 853 € en 2024.

Les charges liées à l'activité

Comme le nom l'indique, ce sont les charges en lien avec l'activité du centre : le transport, la cantine, les sorties...

Les charges variables d'activités sont en baisse avec 48 640 € en 2025 contre 59 220 € en 2024. Les postes importants sont les repas (avec notre fournisseur Ethic Table) pour 10 803 €, le poste des transports avec 11 780 € et le poste des activités en baisse (les entrées et les fournitures) qui représente près de 19 412 €.

Les charges fixes

Ce sont les charges comme l'eau, l'électricité, le téléphone, la location, l'entretien et les réparations.

Elles sont en légère augmentation par rapport à 2024. Notons une dotation aux amortissements de 18 691 € contre 12 964 € en 2024 suite aux investissements.

Investissements nouveaux locaux

Pour 147 737 €

Suite à l'intégration au sein des nouveaux locaux, le centre social a investi pour l'ensemble de ses activités :

- Sodesk (ensemble mobiliers) : 30 591,86 €
- Plan-Foret (plan cuisine et mobiliers intégrés) : 23 017,45 €
- Araydis (cloison amovible) : 44 228,40 €
- Mathou (salle Petite Enfance) : 16 426,72 €
- Froid Equipement Service (cuisine) : 14 340 €
- Mag Scène Sonorisation : 10 925,28 €
- Evolution 42 (informatique et multimédia) : 8208 €

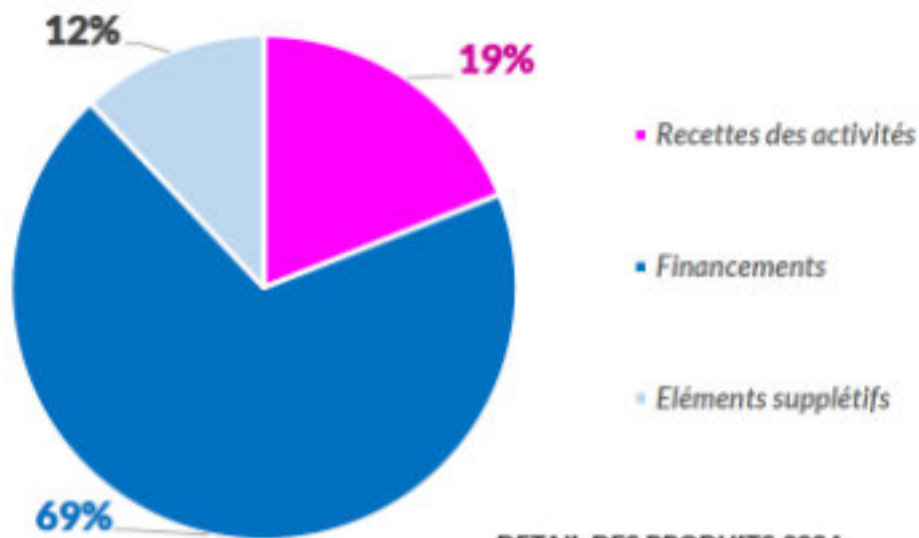


Le centre social termine l'exercice 2025 avec un déficit de 7 589 euros.

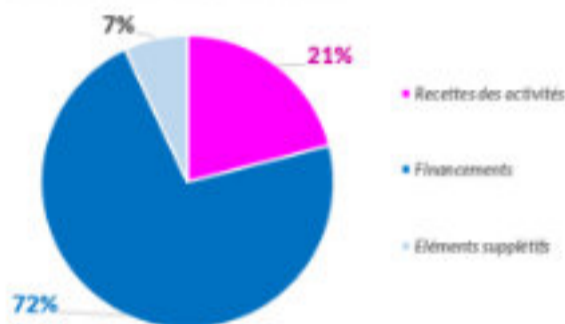
RAPPORT FINANCIER

Vendredi 22 mai 2026

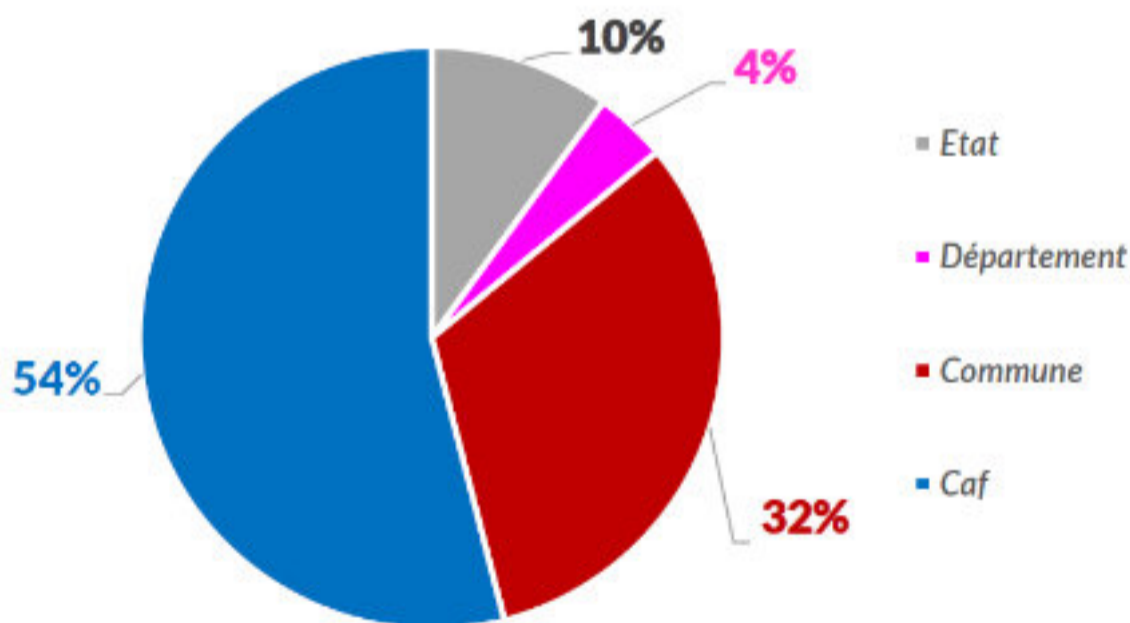
DETAIL DES PRODUITS 2025



DETAIL DES PRODUITS 2024

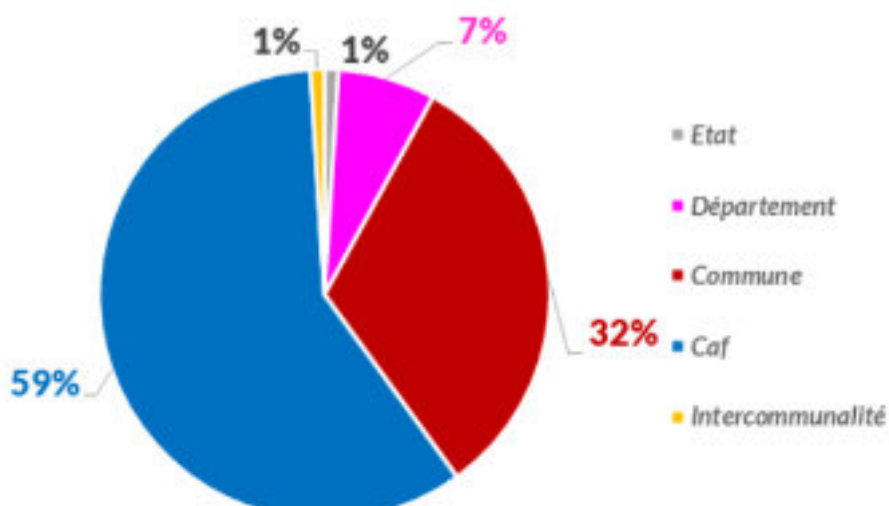


DETAIL DES SUBVENTIONS 2025



En pourcentage du total des financements.

DETAIL DES SUBVENTIONS 2024



Les produits

Le montant total des produits s'élève à 601 575 €.

La participation des usagers

Elle représente 19 % du budget et est en légère baisse avec 120 155 € en 2025 contre 121 953 € en 2024. On note toutefois une nouvelle dynamique avec les nouveaux locaux depuis septembre 2025.

Les subventions

Elles représentent désormais 69 % contre 72 % en 2024 des produits et restent le plus gros poste de recettes. Notons l'augmentation du financement Etat avec 10 %, qui représente 41 500 €.

La CAF de la Loire, avec 54 %, et la ville, avec 32 %, restent les principaux financeurs.

Le Département ne représente plus que 4 % des subventions et continue son désengagement progressif (PLA et LAEP). Le montant des subventions passe de 26 940 € à 18 900 € soit une variation de -8 040 €.

La trésorerie

La situation du centre reste satisfaisante, ce qui nous a permis d'investir dans les nouveaux locaux et pour la mise en œuvre des projets.

Subventions d'équipement

Pour 61 587 €

Suite à l'investissement d'équipement pour les nouveaux locaux, voici le détail des subventions :

1825 € de la Ville de Saint-Etienne pour l'EPN,

33 762 € de la Caf de la Loire,

26 000 € de Saint-Etienne Métropole pour

l'aménagement de la cuisine.



à tout de suite

sur notre site internet

cssolaurejomayere.fr

& retrouvez l'ensemble de
nos podcasts sur nos chaînes

